

Öl-/Gasheizkessel

# PK 550



**Montageanleitung**

# 1 Lieferumfang

Vor Beginn der Installation des Heizkessels kann anhand der nachstehenden Tabelle geprüft werden, ob alle dazugehörigen Kollis vorhanden sind.

- **Kesselkörper + Zubehör**

- Für Heizkessel, die mit montiertem Kesselkörper geliefert werden

Heizkessel PK 550- Glieder Anzahl	9	10	11	12	13	14	15	16	17	18	19	20	21	22	23	24	25
Montierte Kesselkörper (Zusammensetzung modellabhängig)	1	1	1	1	1	1	1	1	1	1	1	1	1	1	1	1	1
Kesselkörper-Werkzeugset (Zusammensetzung modellabhängig)	1	1	1	1	1	1	1	1	1	1	1	1	1	1	1	1	1

- Unmontierte Kesselkörper

Heizkessel PK 550- Glieder Anzahl	Kolli	9	10	11	12	13	14	15	16	17	18	19	20	21	22	23	24	25
Grundrahmen (Abmessungen je nach Modell)		1	1	1	1	1	1	1	1	1	1	1	1	1	1	1	1	1
Hinteres Kesselglied		1	1	1	1	1	1	1	1	1	1	1	1	1	1	1	1	1
Zwischenglied, normal		4	5	6	7	8	9	10	11	12	13	14	14	15	16	17	18	19
Zwischenglied, spezifisch		3	3	3	3	3	3	3	3	3	3	3	4	4	4	4	4	4
Vorderes Element		1	1	1	1	1	1	1	1	1	1	1	1	1	1	1	1	1
Packen Ankerstangen + Kesselkörper-Werkzeug (Zusammensetzung modellabhängig)		1	1	1	1	1	1	1	1	1	1	1	1	1	1	1	1	1
Standardzubehör-Garnitur (Zusammensetzung modellabhängig)	1	FA 44	FA 45	FA 46	FA 47	FA 48	FA 49	FA50 <sup>(1)</sup>	FA51 <sup>(1)</sup>	FA52 <sup>(1)</sup>	FA53 <sup>(1)</sup>	FA54 <sup>(1)</sup>	FA55	FA56	FA57	FA58	FA59	FA60
Ergänzungszubehör-Garnitur (Zusammensetzung modellabhängig) <sup>(2)</sup>	1	FA63	FA64	FA65	FA66	FA67 <sup>(2)</sup>	FA68 <sup>(2)</sup>	FA69	FA70	FA71	FA72	FA73	FA74	FA75	FA76	FA77	FA78	FA79
Brennerplatte geschlossen		1	1	1	1	1	1	1	1	1	1	1	1	1	1	1	1	1
Abgas-Verbindungsplatte mit Stützen	Ø 300	1																
	Ø 350		1	1	1	1												
	Ø 400						1	1	1	1	1	1	1					
Abgas-Verbindungsplatte geschlossen													1	1	1	1	1	
Rauchgassammler		1	1	1	1	1	1	1	1	1	1	1	1	1	1	1	1	1
Verteilerrohr-Garnitur <sup>(1)</sup>								(1)	(1)	(1)	(1)	(1)	1	1	1	1	1	1

<sup>(1)</sup>Die Garnitur für die Wasserverteilungsleitung der PK 550-Heizkessel mit 15 bis 19 ist im Standardzubehör-Kolli enthalten.

<sup>(2)</sup>Die Drosselscheibe der PK 550-Heizkessel 13 und 14 Glieder ist im Ergänzungszubehör-Kolli mitgeliefert.

- Konvektionsbeschleuniger**

Heizkessel PK 550 - Glieder Anzahl	Kolli	9	10	11	12	13	14	15	16	17	18	19	20	21	22	23	24	25
Konvektionsbeschleuniger	CM 22	1						1	1	1	1	1						
	CM 23		1	1	1	1	1	1	1	1	1	1	2	2	2	2	2	2

- Verkleidungsgarnitur**

Heizkessel PK 550 - Glieder Anzahl	Kolli	9	10	11	12	13	14	15	16	17	18	19	20	21	22	23	24	25	
Verkleidungsgarnitur	MS1	1	1	1	1	1	1	1	1	1									
	MS2										1	1	1	1	1	1	1	1	
	MR3						1												
	MR4		1		1			1		1		1	1		1		1		
	MR5	1		1		1			1		1			1		1		1	
	FA10	1			2	2					2	2	1			2	2	1	1
	FA11		1	1				2	2	2	1	1	2	3	3	2	2	3	3

- Verkleidung (spezifische Teile)**

Heizkessel PK 550 - Glieder Anzahl	Kolli	9	10	11	12	13	14	15	16	17	18	19	20	21	22	23	24	25
Verkleidung (spezifische Teile)	FA16										1	1	1	1	1	1	1	1
	FA17										1							
	FA18											1						
	FA19	1											1					
	FA20		1											1				
	FA21			1											1			
	FA22				1											1		
	FA23					1											1	
	FA24						1											1
	FA25							1										
	FA26								1									
	FA27										1							

- Kesselkörperisolierung**

Heizkessel PK 550 - Glieder Anzahl	Kolli	9	10	11	12	13	14	15	16	17	18	19	20	21	22	23	24	25
Isolierung	FA31	1																
	FA32		1															
	FA33			1	1													
	FA34					1	1											
	FA35							1										
	FA36								1	1								
	FA37										1	1						
	FA38												1					
	FA39													1	1			
	FA40															1	1	
	FA41																	

1. Lieferumfang

• **Schaltfeld**

Alle Modelle können mit einem folgender Schaltfeldern ausgerüstet sein:

Heizkessel PK 550 - Glieder Anzahl		9	10	11	12	13	14
Standard Schaltfeld - X	1 Kolli	MG1	MG1	MG1	MG1	MG1	MG1
R-Kesselschaltfeld	1 Kolli	MG2	MG2	MG2	MG2	MG2	MG2

• **Zubehör - Als Option lieferbar\***

Heizkessel PK 550 - Glieder Anzahl		9	10	11	12	13	14	15	16	17	18	19	20	21	22	23	24	25
Brennerplatte mit Öffnung Ø 165 / 186 / 210 / 240 oder Ø 295		1	1	1	1	1	1	1	1	1	1	1	1	1	1	1	1	1
Verbindungsplatte mit Stutzen - Ø 300 oder Verbindungsplatte geschlossen		1	1	1	1	1	1	1	1	1	1	1	1	1	1	1	1	1
Schwingungsdämpfer-Satz	8208-7757	1																
	8208-7758		1	1	1	1	1	1	1									
	8208-7759									1	1	1	1					
	8208-7760													1	1	1	1	1

\* Für weiteres Zubehör (Regelungen usw.), das mit diesen Heizkesseln verwendet werden kann, siehe geltende Preisliste.

## 2 Montage PK 550

---

### 2.1 Einleitung

---

 **Warnung:** Die Montage muss in der angegebenen Reihenfolge der Nummern über den einzelnen Ansichten erfolgen. Alle Anweisungen müssen berücksichtigt werden.

Informationen zu den optional lieferbaren Teilen für diese Heizkessel bitte der geltenden Preisliste entnehmen..

#### ■ Benötigtes Werkzeug

- 1 Montagewerkzeug JD-TE oder JD-TE Plus
- 1 Schlitzschraubendreher
- 1 Kreuzschraubendreher Ausführung "n°2 posidrive"
- 1 Maulschlüssel 10, 13, 16, 17, 18, 19
- 1 Steckschlüssel 22
- 1 Steckschlüssel 27
- 1 Elektroschrauber + 1 Schraubaufsatz Ausführung "n°2 Philipps"
- 1 Cutter
- Silikon (Mitgeliefert)

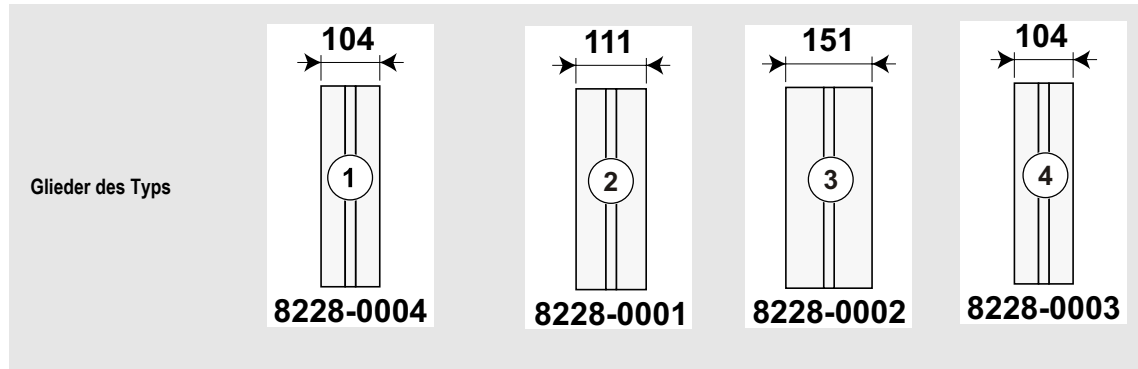
#### ■ Für Heizkessel, die mit montiertem Kesselkörper geliefert werden

- Hydraulischer Drucktest: Siehe Ansichten 17
- Montage: Beginnen mit Ansicht 34

■ Bei der Montage des Kesselkörpers werden die Glieder von hinten nach vorne montiert:

- hinteres Glied montieren,
- alle Glieder montieren normale Zwischenglieder,
- alle Glieder montieren spezifische Zwischenglieder,
- vorderes Glied montieren.

**i** Die Anzahl der Glieder gleichen Typs ist in der nachstehenden Tabelle angegeben

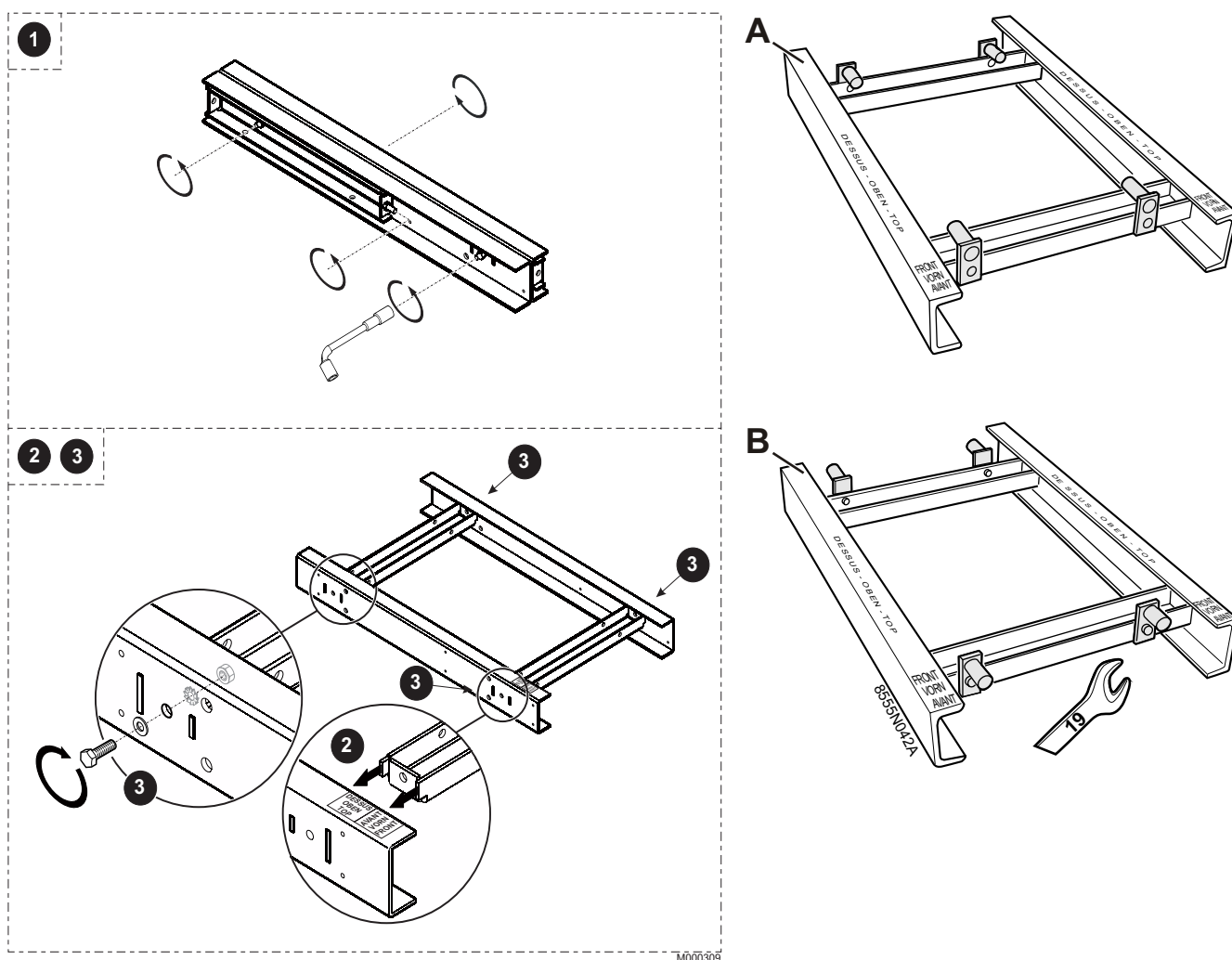


PK 550-9	1	4	3	1
PK 550-10	1	5	3	1
PK 550-11	1	6	3	1
PK 550-12	1	7	3	1
PK 550-13	1	8	3	1
PK 550-14	1	9	3	1
PK 550-15	1	10	3	1
PK 550-16	1	11	3	1
PK 550-17	1	12	3	1
PK 550-18	1	13	3	1
PK 550-19	1	14	3	1
PK 550-20	1	14	4	1
PK 550-21	1	15	4	1
PK 550-22	1	16	4	1
PK 550-23	1	17	4	1
PK 550-24	1	18	4	1
PK 550-25	1	19	4	1

- ① Hinteres Kesselglied
- ② Zwischenglied, normal
- ③ Zwischenglied, spezifisch
- ④ Vorderes Element

## 2.2 Montage PK 550

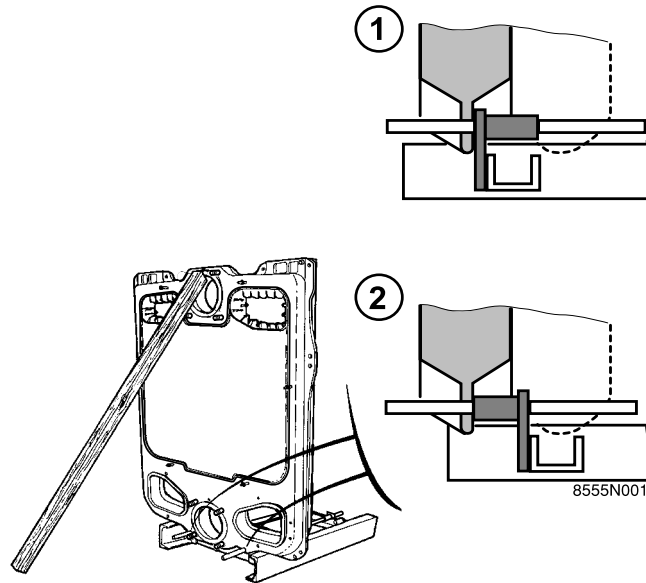
# 1



A	Heizkessel: 10, 12, 14, 16, 18, 20, 22, 24 Glieder
B	Heizkessel: 9, 11, 13, 15, 17, 19, 21, 23, 25 Glieder

- ▶ **1** bis **3**: Montage des nicht montiert gelieferten Unterbaus.
- ▶ Den Unterbau entsprechend der Angaben OBERSEITE und VORNE aufstellen
- ▶ Die Befestigungsteile gemäß der Zeichnung und dem Heizkesseltyp montieren (1 Schrauben  $\varnothing$  12x40 - 19-er Schlüssel)

## 2

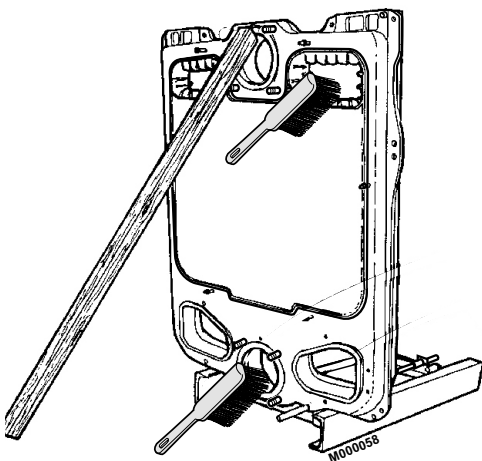


① Heizkessel: 10, 12, 14, 16, 18, 20, 22, 24 Glieder

② Heizkessel: 9, 11, 13, 15, 17, 19, 21, 23, 25 Glieder

- ▶ Die Platzierung des Unterbaus in Abhängigkeit von der Öffnungsrichtung der Brenntür und der Länge des Brenners festlegen. Hinter dem Heizkessel einen ausreichenden Freiraum vorsehen, um den Anschluss an die Wasserleitungen und die Montage des Verteilerrohrs zu ermöglichen.
- ▶ Das hintere Glied hinter den Befestigungsteilen (siehe Zeichnungsdetail) auf den Unterbau setzen und abstützen.
- ▶ Die unteren Montagestangen in die Löcher des hinteren Glieds und die Befestigungsteile einstecken, um das hintere Glied relativ zum Unterbau ordnungsgemäß auszurichten

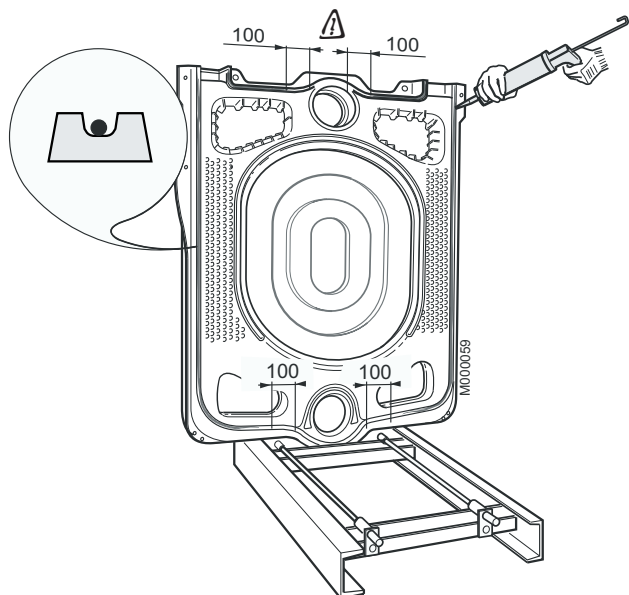
## 3



- ▶ Alle Öffnungen des Glieds mit einem Handfeger gut reinigen. Alle Ablagerungen auf dem Boden des Gliedes entfernen.



## 4

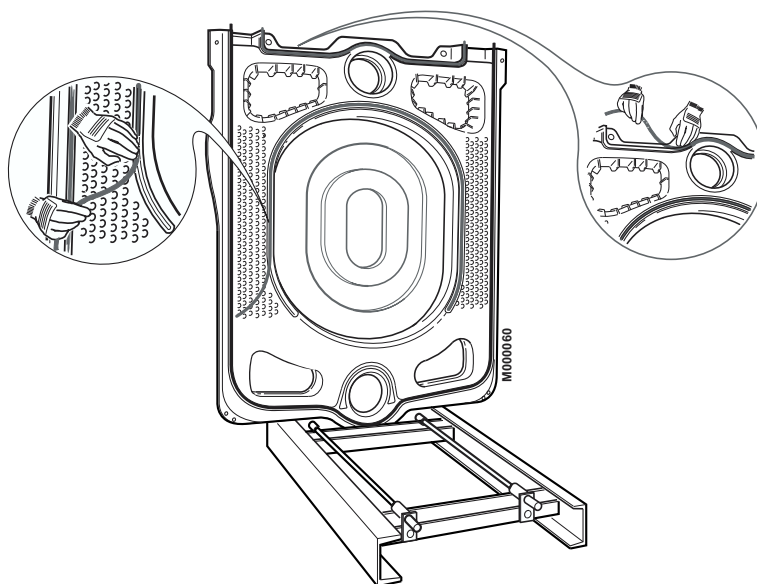


- ▶ Die U-förmige Rille (auf dem Rahmen des Gliedes) durchgängig mit DOW CORNING-Silikon (ca. Ø 5) füllen.

**!** Beidseitig von der Verbindungsfläche auf 100 mm kein Silikon auftragen (Montagebereich des Anschlussstücks).

**i** Die Maße sind in Millimetern angegeben.

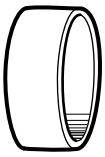
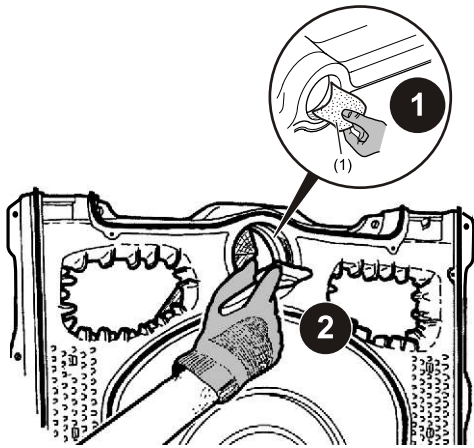
## 5



- ▶ Die Silikonschnur Ø 10.5 mm in den mit Silikon gefüllten U-förmigen Rillen und den um den Brenner führenden Rillen platzieren.

**Bemerkung:** Beim Einführen nicht an der Schnur ziehen, damit sie nicht gelängt wird und ihre Dicke beibehält.

## 6



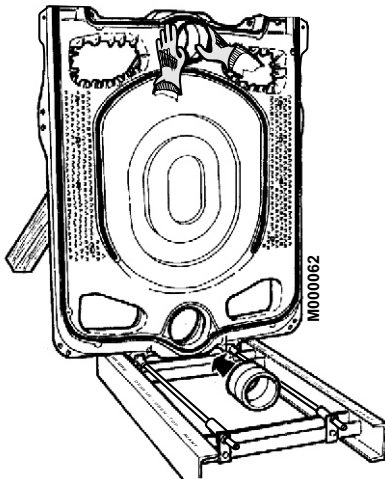
M000061

(1) Schleifpapier

**!** Bei der Handhabung der Nippel Handschuhe tragen, um Schnittverletzungen zu vermeiden.

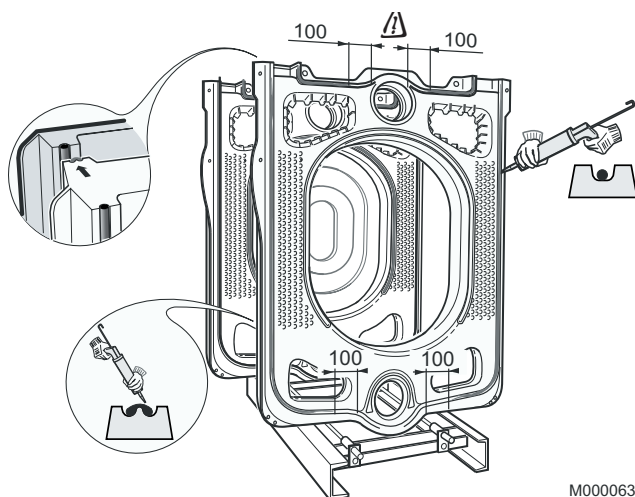
- ❶ Jegliche Spuren von Rostschutzfarbe entfernen, um eine vollständig glatte Oberfläche zu erhalten.
- ❷ Die Nippel mit dem mitgelieferten Schmierstoff bestreichen.

## 7



- ▶ Die 2 Nippel mit mäßiger Kraft eindrücken.

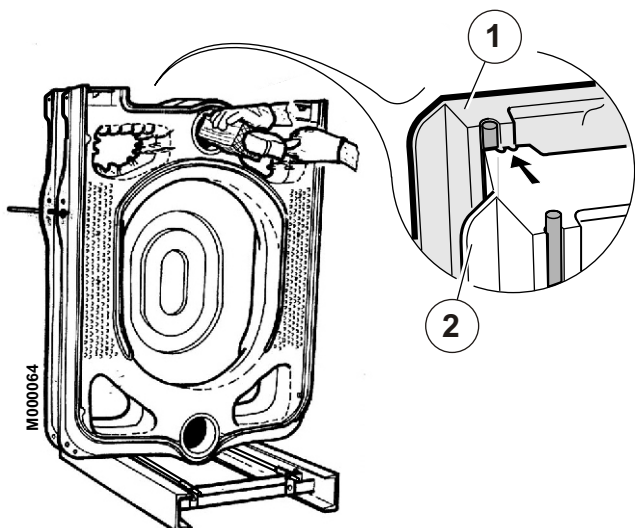
## 8



M000063

- ▶ Die W-förmige Rille (auf dem Rahmen des Gliedes) durchgängig mit DOW CORNING-Silikon (ca. Ø 5) füllen.

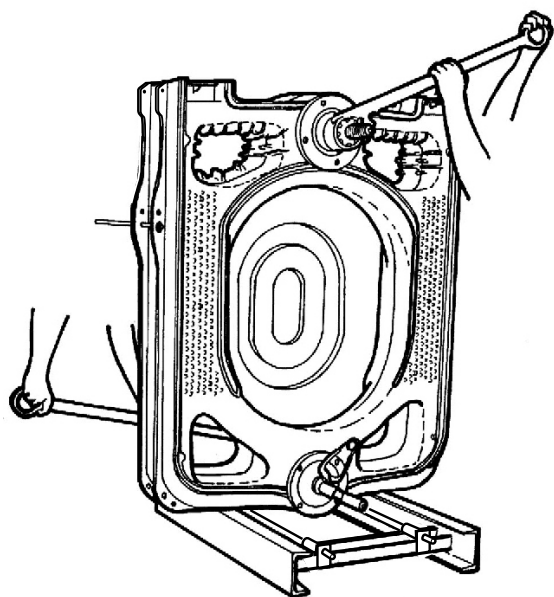
## 9



- ① Hinteres Kesselglied
- ② Zwischenglied

- ▶ Das erste normale Zwischenglied einsetzen und auf die richtige Ausrichtung achten (die Andrucknut muss gegen die Dichtschnur drücken).
- ▶ Aus Sicherheitsgründen eine der mitgelieferten Montagestangen in die Löcher der 2 Glieder einführen.
- ▶ Das Zwischenglied mit einem Hammer und einem auf die Verlängerung der Bohrungen gelegten Holzstück mit mäßiger Kraft und an 2 Nippeln gleichzeitig auf das hintere Glied setzen.

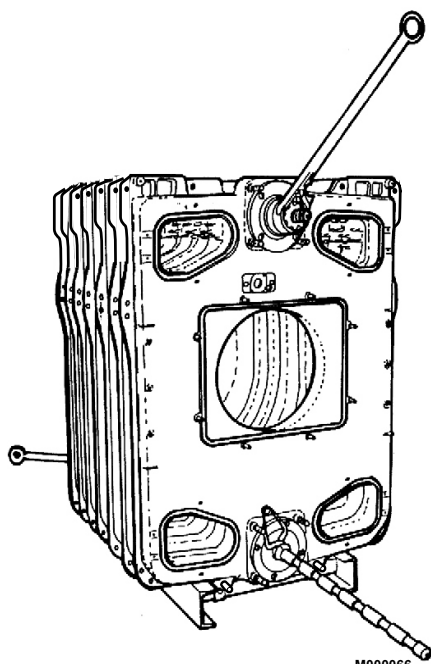
# 10



M000065

- ▶ Montagewerkzeug ansetzen.
- ▶ Nach und nach festziehen; dabei darauf achten, dass die obere und untere Verbindung gleichzeitig und gleichmäßig festgezogen werden.

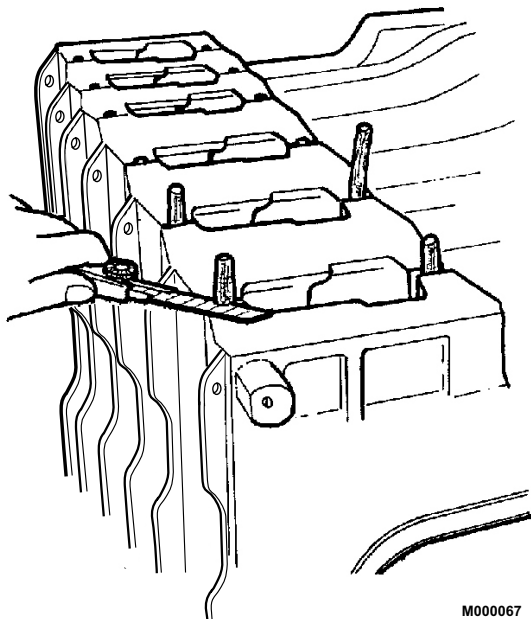
# 11



M000066

- ▶ Die verbleibenden Zwischenglieder (einzeln) montieren. Dabei wie auf den Abbildungen 3, 4, 5, 6, 7, 8, 9, und 10 vorgehen.
- ▶ Zuerst alle normalen Zwischenglieder, danach alle spezifischen Zwischenglieder montieren.  
**Das Montagewerkzeug an Ort und Stelle belassen.**

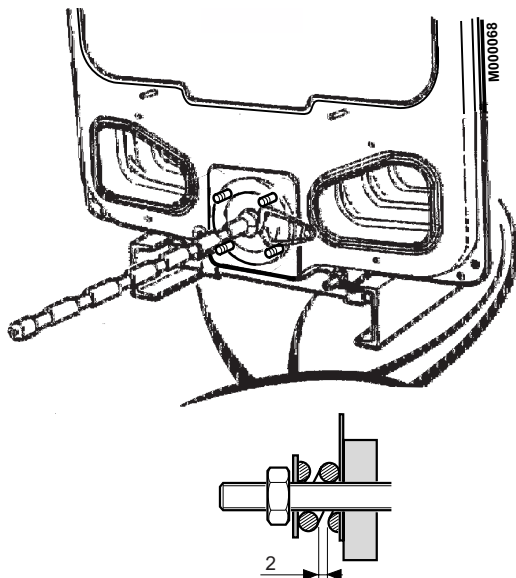
## 12



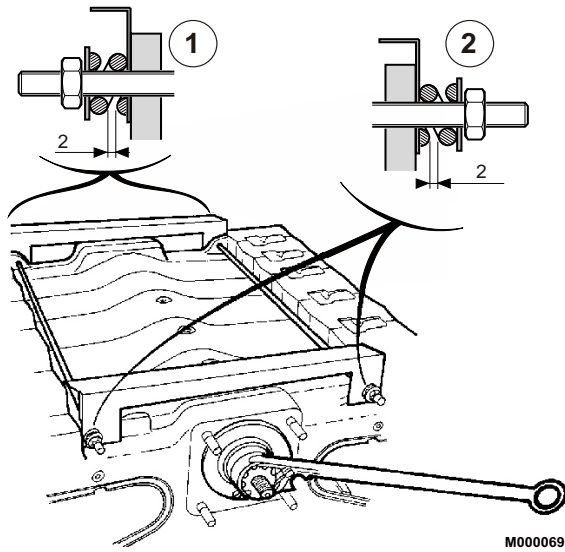
- ▶ Möglicherweise überstehende Enden der Dichtschnur auf Höhe der Reinigungsdeckel abschneiden.

## 13

## Anbringen der unteren und oberen Montagestangen



- ▶ Auf den unteren Montagestangen in der angegebenen Reihenfolge eine Abstandsfeder, eine Scheibe und eine Mutter an jedem Ende anbringen (die Öffnungen der Abdeckung müssen auf die die Befestigungsteile des Unterbaus ausgerichtet sein, da die Montagestangen der Verbindung des Unterbaus mit dem Heizkesselblock dienen).
- ▶ Mit dem Anziehen aufhören, wenn der Abstand zwischen den Federwicklungen ca. 2 mm beträgt.




① Hinten

② Vorne

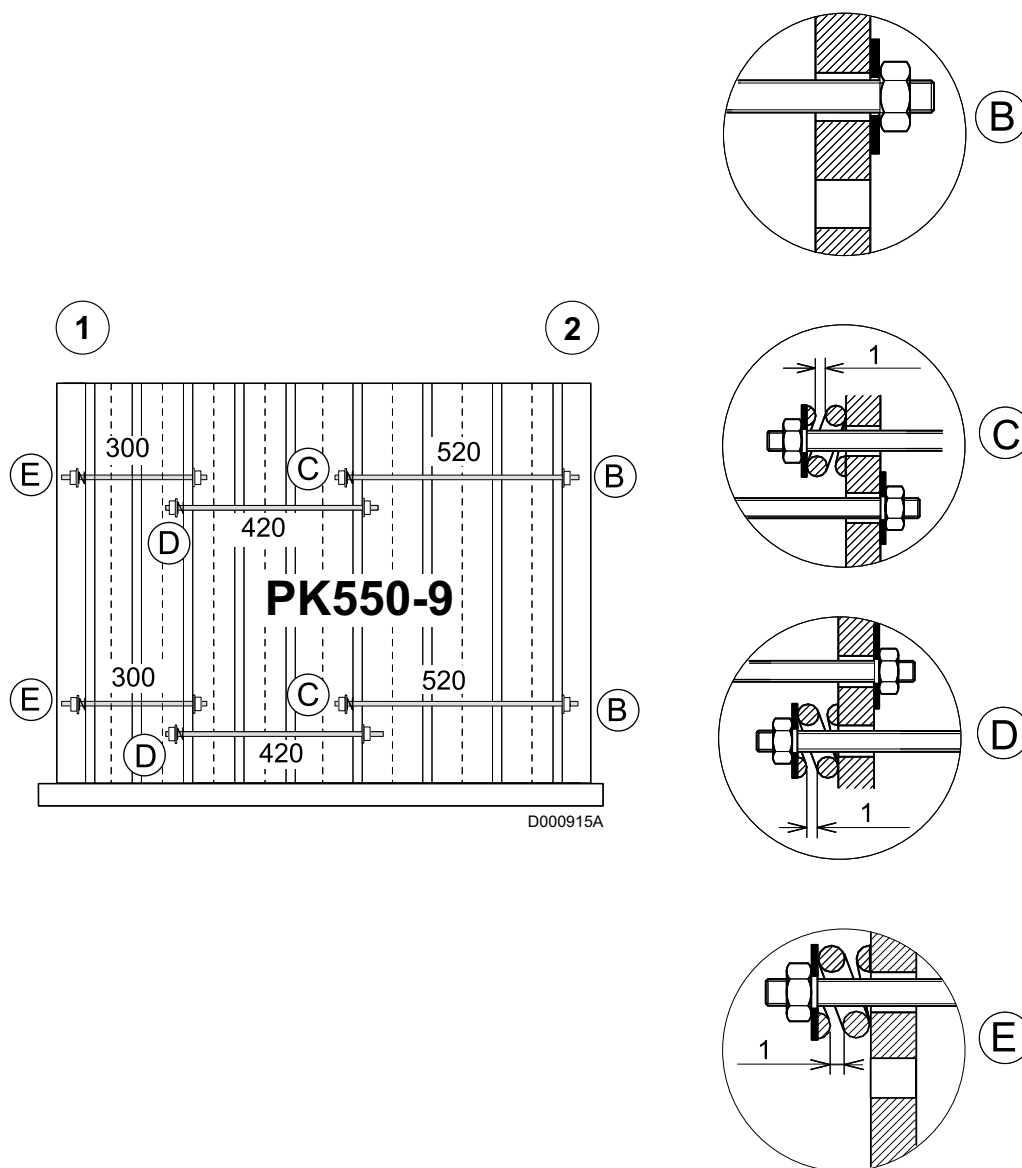
- ▶ Die oberen beiden Montaggestangen in die beiden Öffnungen der vorderen und der hinteren Abdeckung einführen.
- ▶ Die 2 Querleisten (im Lieferumfang von Kolli MS1/MS2 enthalten) mit den Falzen nach hinten montieren und auf jeder Montagestange mit einer Abstandsfeder, 1 Mutter und einer 1 Scheibe fixieren
- ▶ Montagewerkzeug entfernen.

## ■ Anbringen der seitlichen Montagestangen

 Die Montagestangen werden von vorne nach hinten angebracht.

 Die Stangen müssen in die auf den Zeichnungen angegebenen Öffnungen eingeführt werden (die zum Durchschieben der Montagestangen vorgesehenen Öffnungen auf den Gliedern weisen 2 Löcher auf).

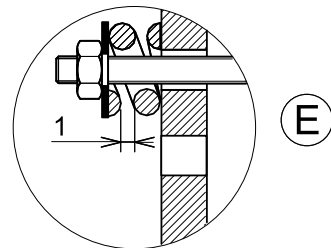
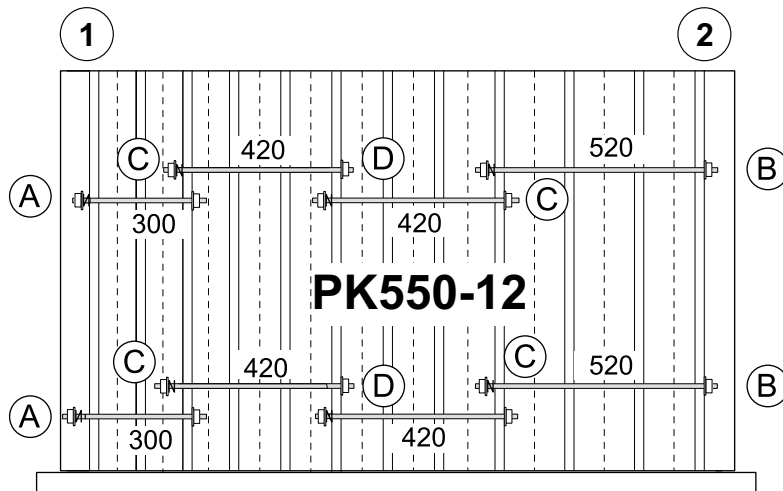
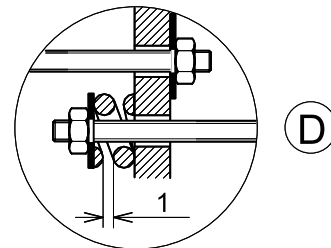
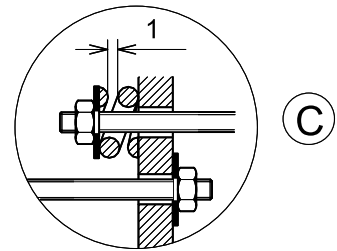
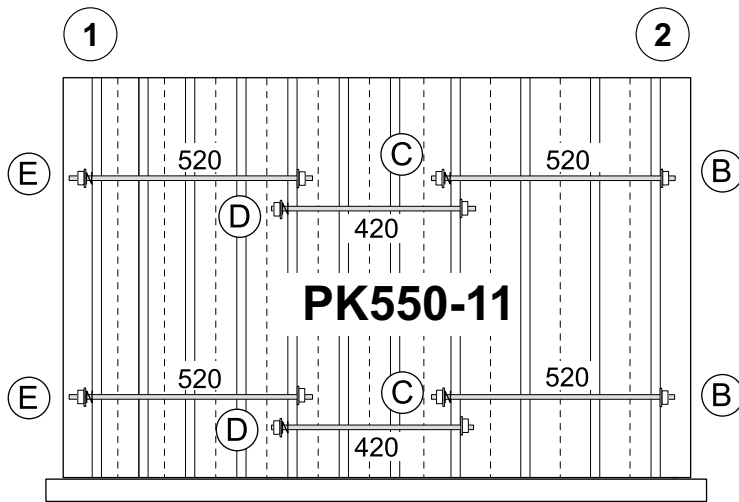
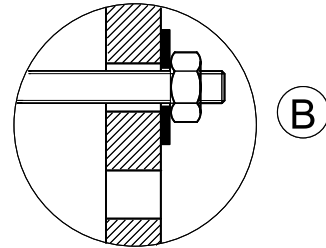
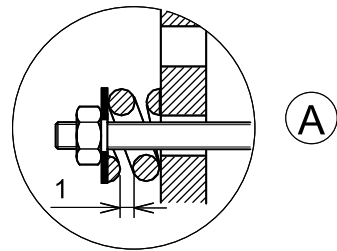
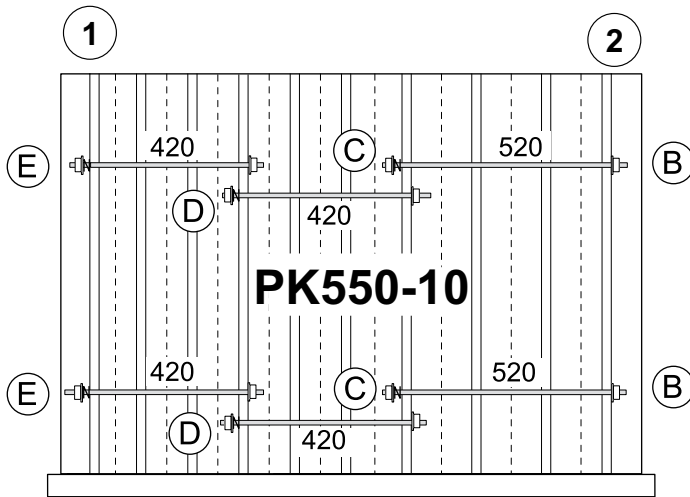
- ▶ Auf jeder Stange **nach hinten weisend** eine Abstandsfeder und die dazugehörige Scheibe platzieren.
- ▶ Mit dem Anziehen der Muttern aufhören, wenn der Abstand zwischen den Federwicklungen ca. 1 mm beträgt



① Hinten

② Vorne

 Die Maße sind in Millimetern angegeben.



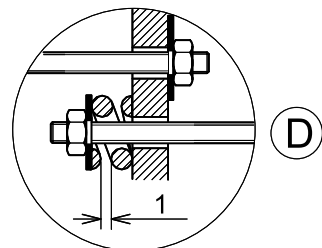
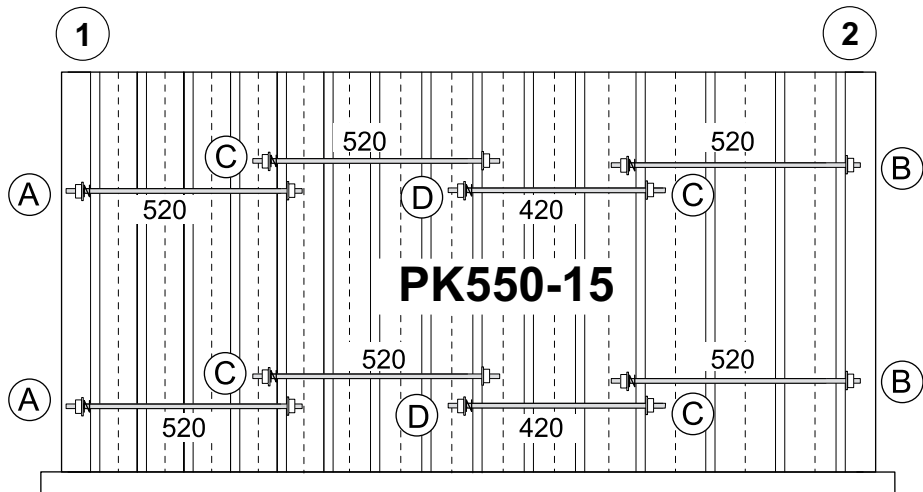
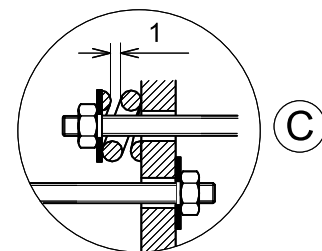
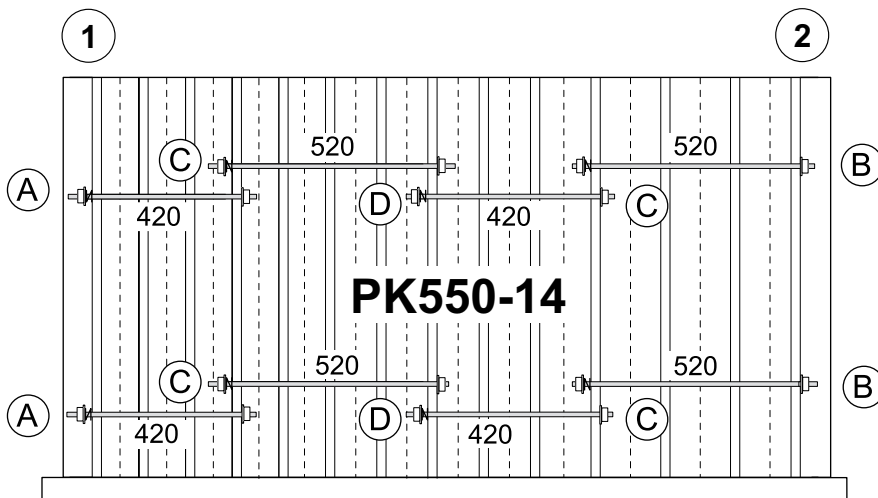
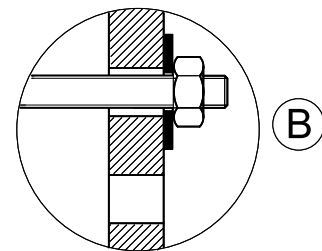
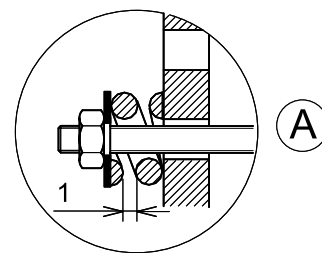
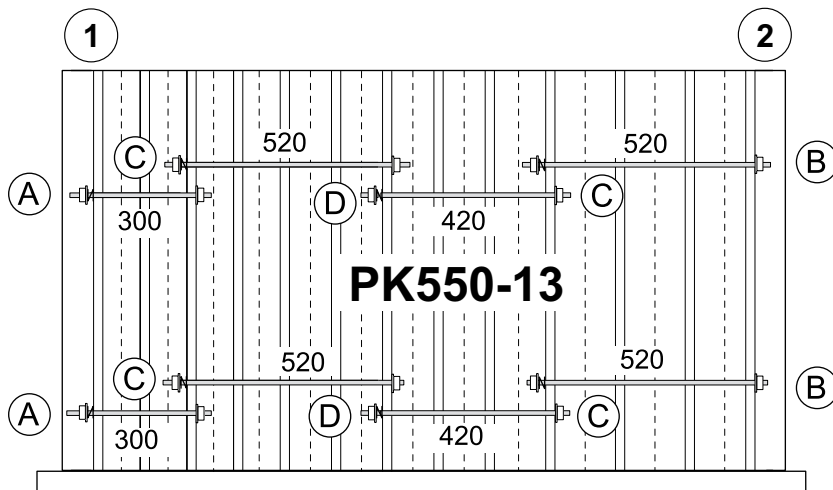
D000916A

① Hinten

② Vorne

**i** Die Maße sind in Millimetern angegeben.



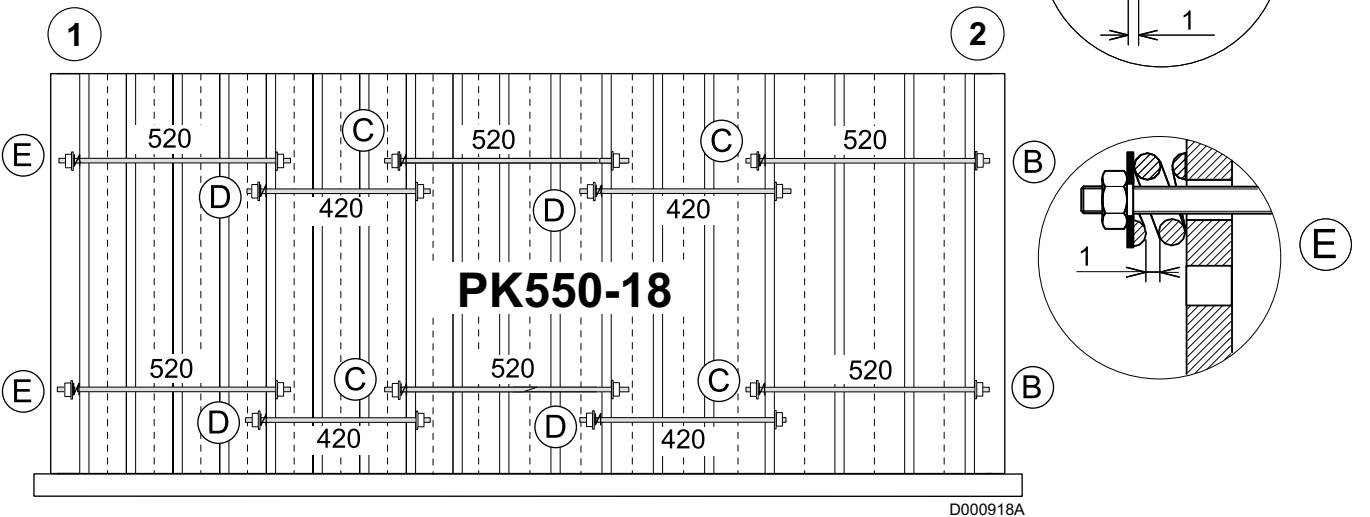
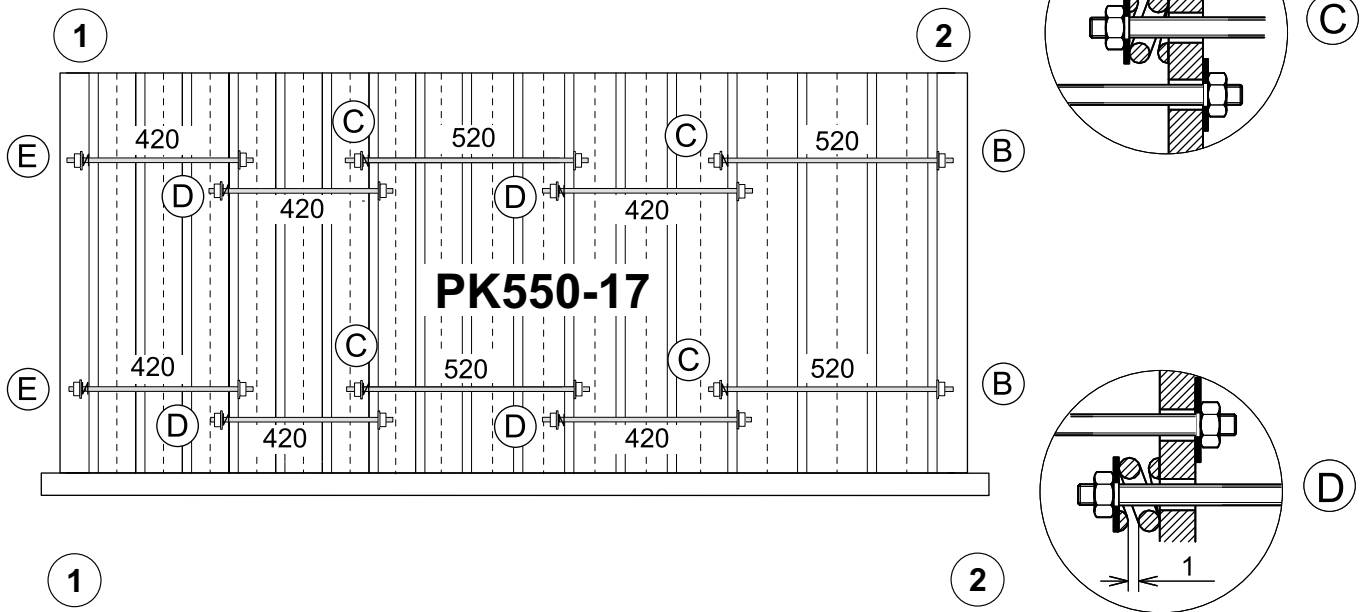
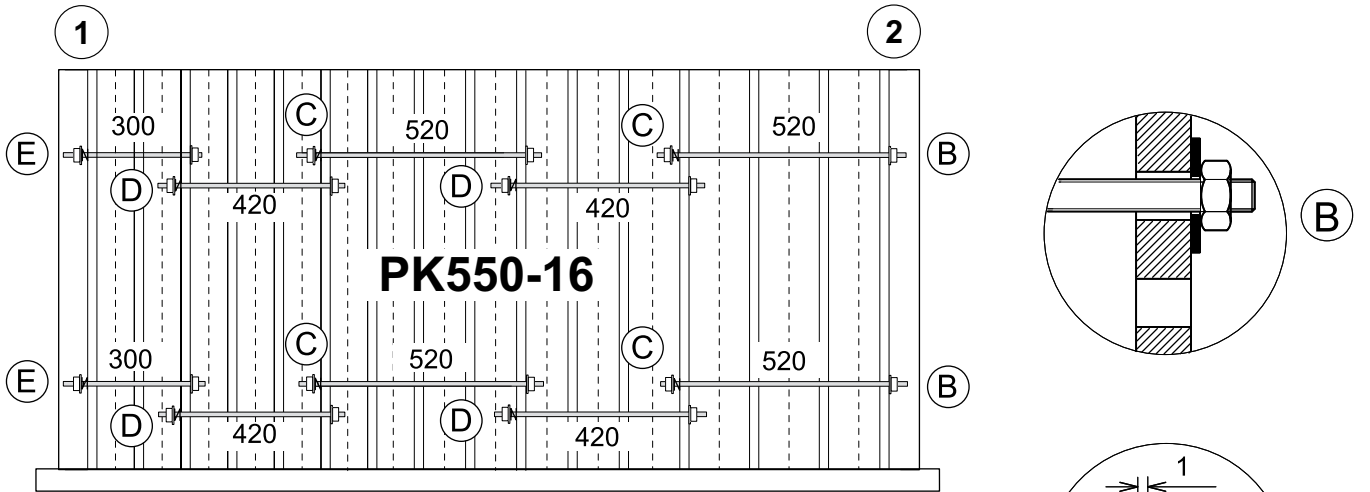


D000917A

① Hinten

② Vorne

**i** Die Maße sind in Millimetern angegeben.

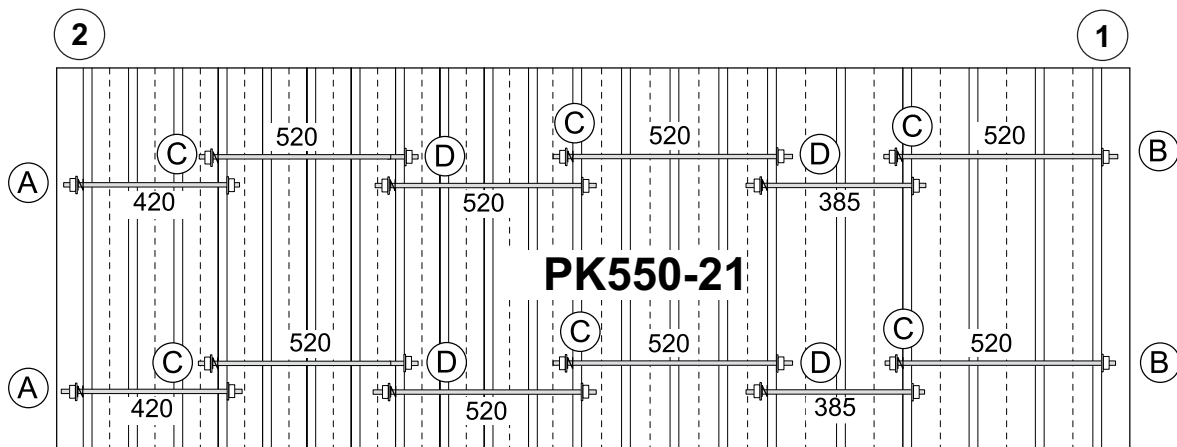
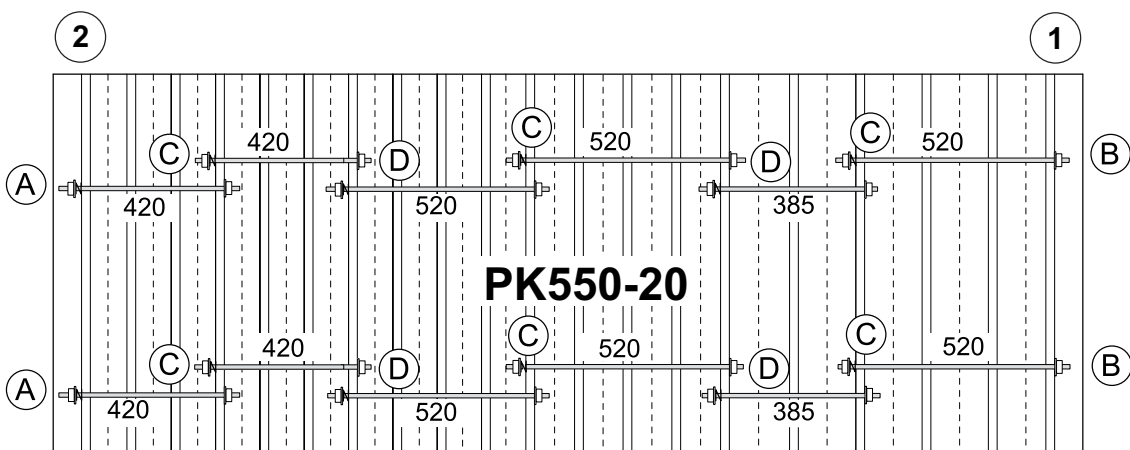
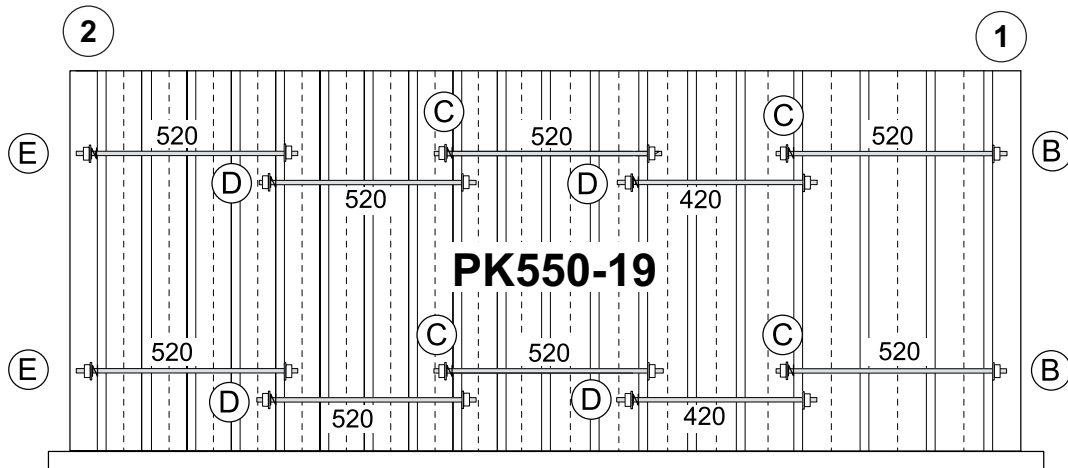
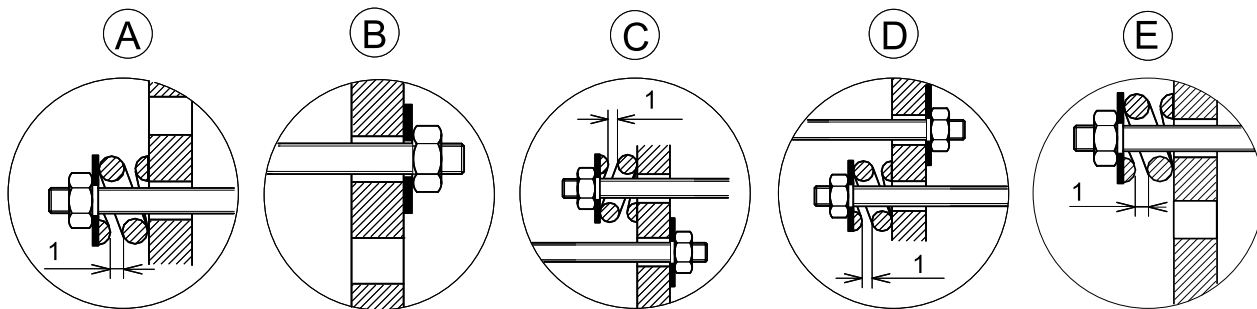


D000918A

① Hinten

② Vorne

**i** Die Maße sind in Millimetern angegeben.

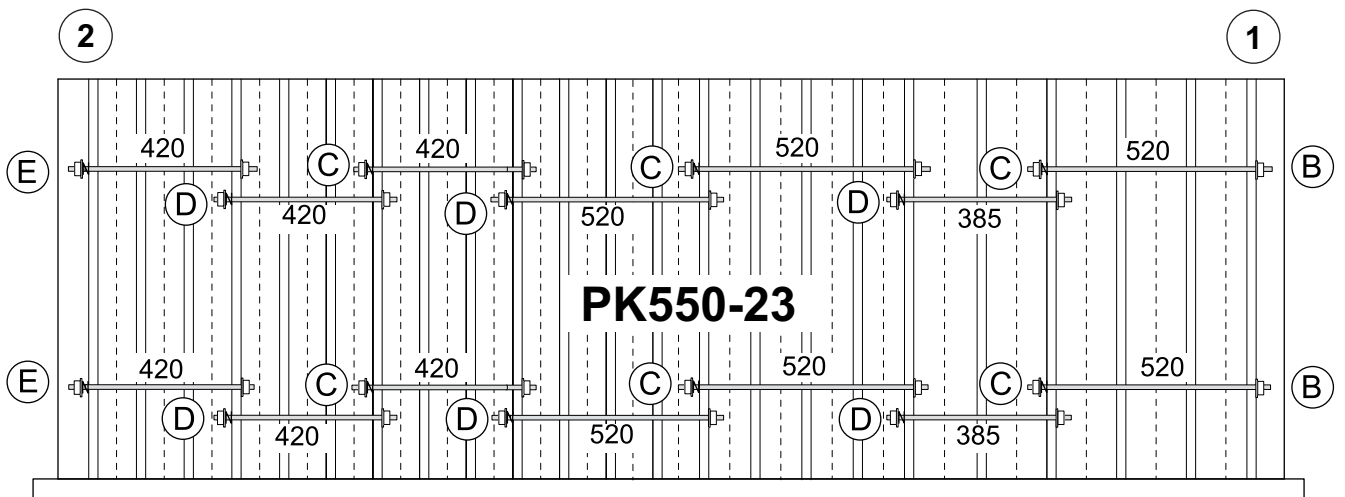
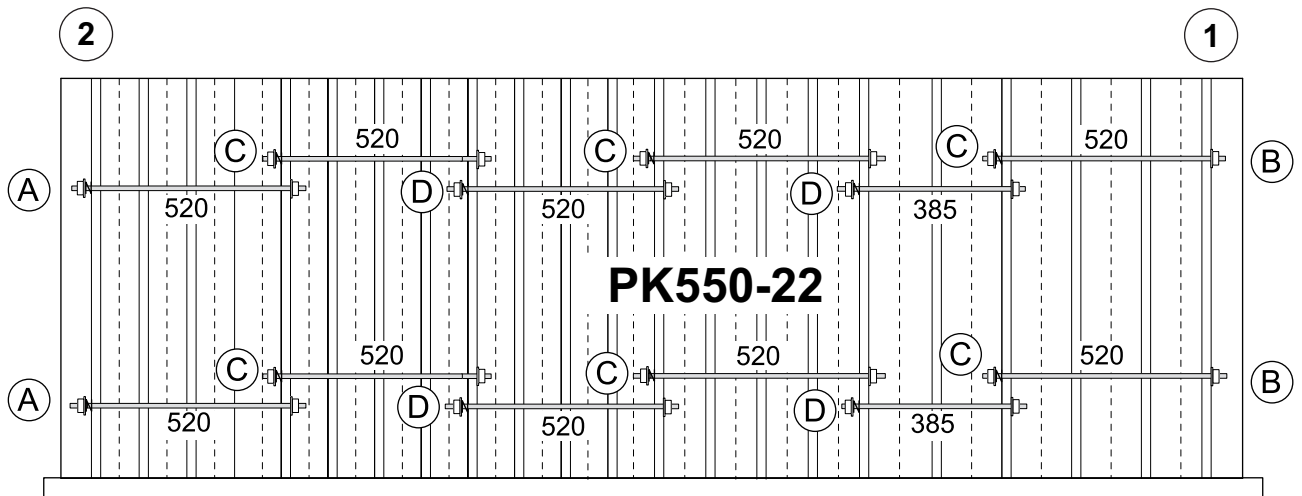
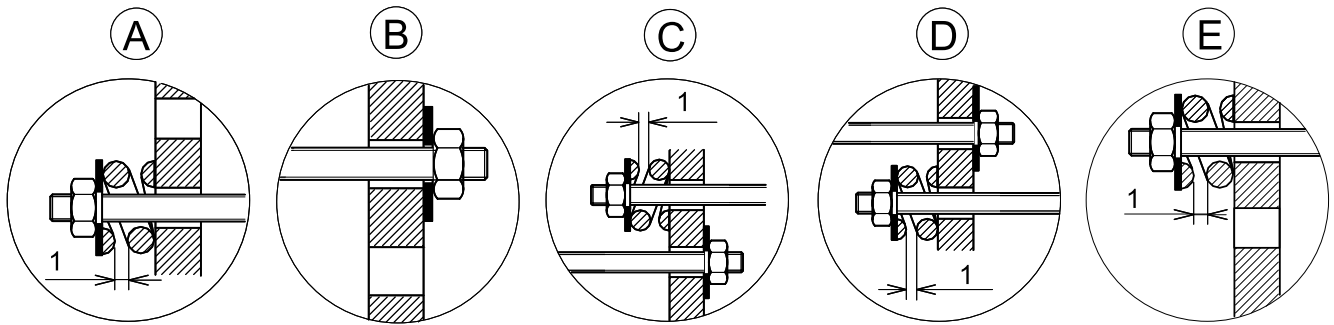


D000919A

① Hinten

② Vorne

**i** Die Maße sind in Millimetern angegeben.

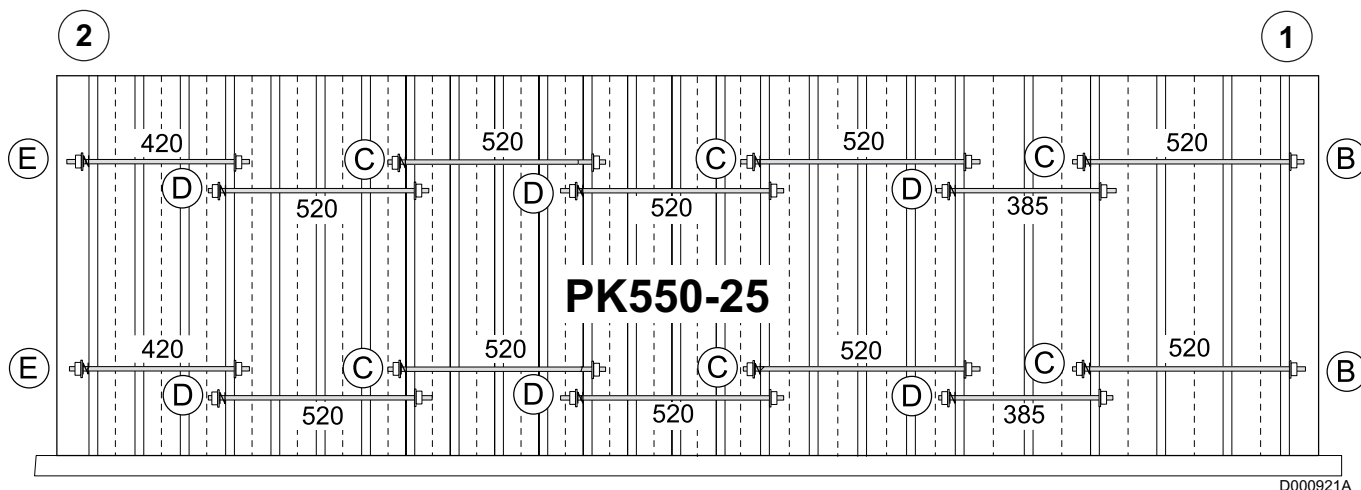
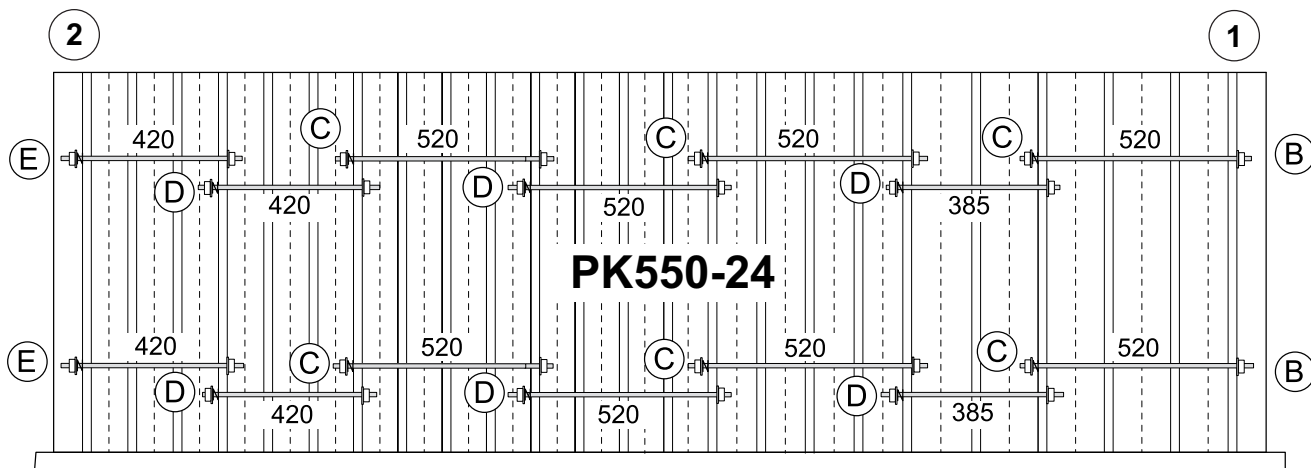
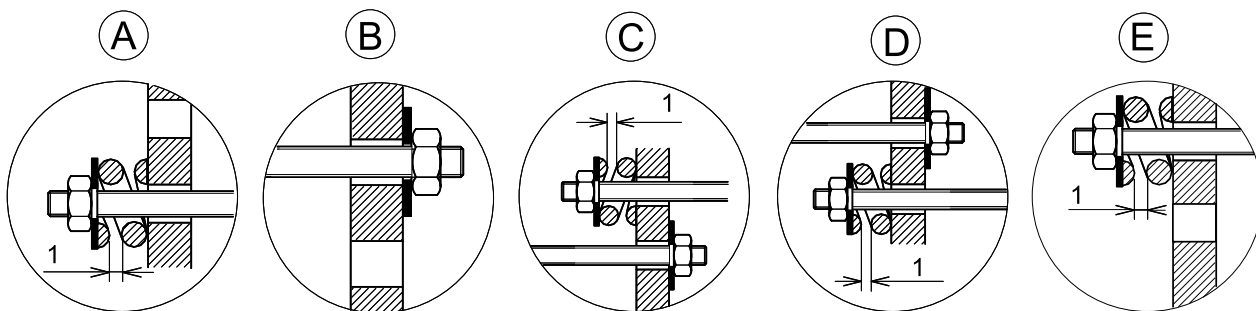


D000920A

① Hinten

② Vorne

**i** Die Maße sind in Millimetern angegeben.



D000921A

① Hinten

② Vorne

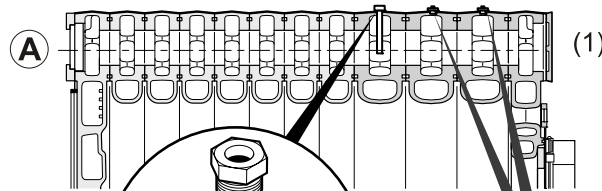
**i** Die Maße sind in Millimetern angegeben.

# 15

## Montage der Tauchhülse und der Stopfen

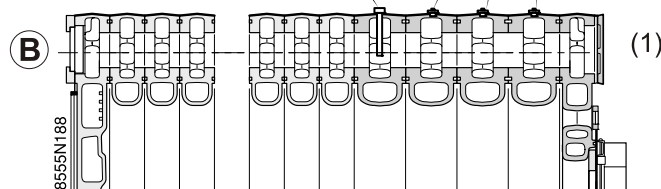
PK 550-9 bis PK 550-19

Vorn



PK 550-20 bis PK 550-25

Vorn



►Die Tauchhülse für die Thermostaten und das Thermometer einführen in:

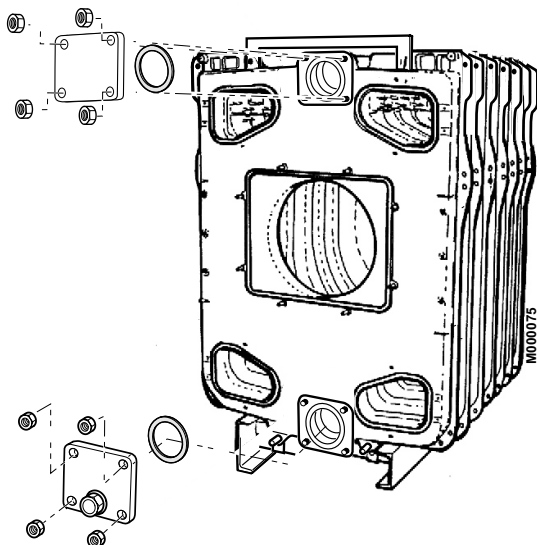
- das dritte spezifische Zwischenglied - Breite 150 mm - Öffnung 1/2" für PK 550-9 bis PK 550-19
- oder
- das vierte spezifische Zwischenglied - Breite 150 mm - Öffnung 1/2" für PK 550-20 bis PK 550-25.

►Die 2 freien 1/2"-Öffnungen für PK 550-9 bis PK 550-19, bzw. die 3 freien 1/2"-Öffnungen für PK 550-20 bis PK 550-25 der spezifischen Zwischenglieder mit einem Stopfen verschließen.

(1) Vorne

# 16

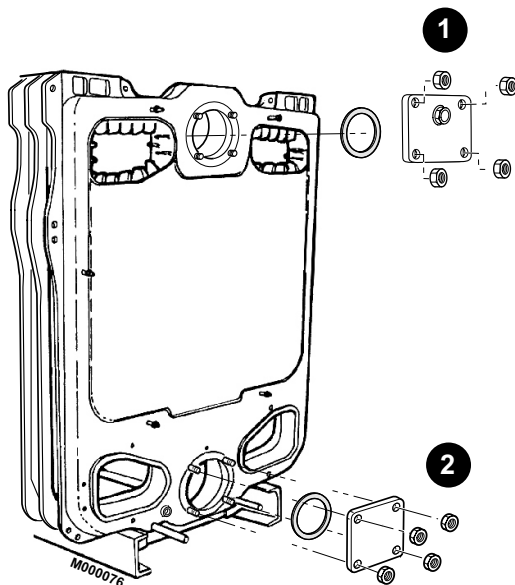
## Montage der oberen und unteren vorderen Flansche



- ▶ Den Vollflansch auf den oberen Anschluss des Gliedes aufsetzen, wobei zwischen beiden Teilen die zuvor mit lauwarmem Wasser getränkte Dichtung  $\varnothing 170 \times 222$  zu setzen ist (4 H 18-Muttern).
- ▶ Den Flansch mit der Schlammablassöffnung auf den unteren Anschluss des vorderen Gliedes montieren (Öffnung im unteren Bereich des Flansches), wobei zwischen beiden Teilen die zuvor mit lauwarmem Wasser getränkte Dichtung zu setzen ist (4 H 18-Muttern).

# 17 Hydraulischer Drucktest

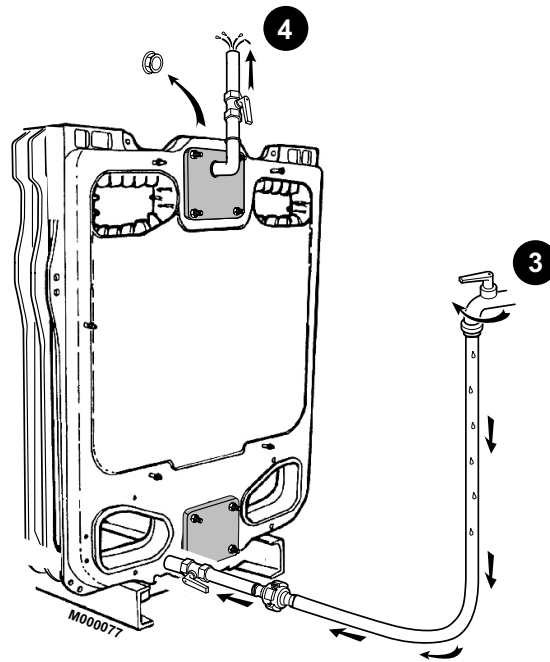
## 1



**⚠** Nach der Montage des Kesselkörpers muss der Installateur einen Wasserdichtheitstest durchführen mit einem Druck, der 1.3 mal höher als der Wasserdruck ist, also mindestens 7.8 bar, und zwar während mindestens 10 Minuten. Der Test wird bei Umgebungstemperatur durchgeführt.

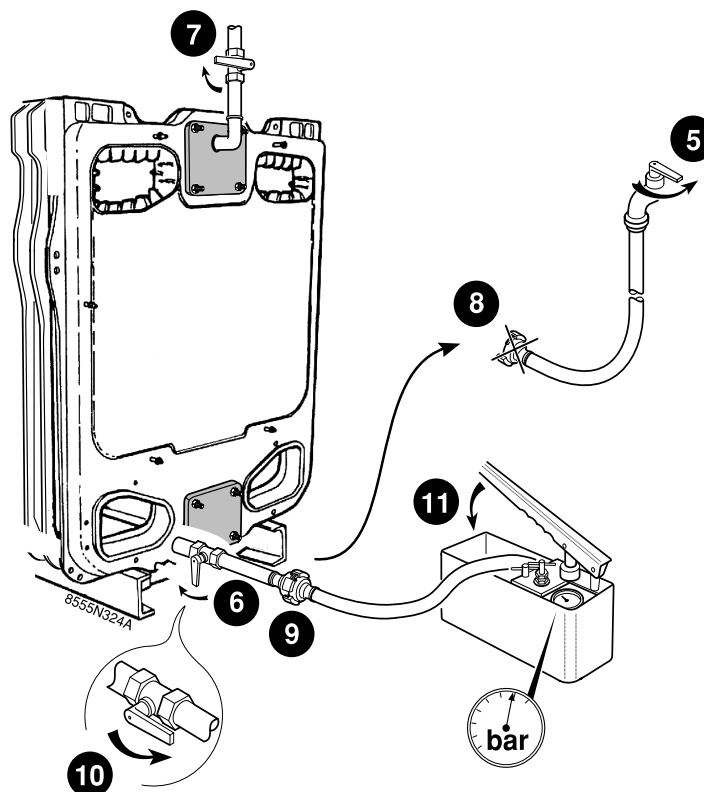
- ❶ Einen Flansch mit nach oben weisender Schlammablassöffnung auf den oberen Vorlaufanschluss montieren.
- ❷ Einen Flansch ohne Öffnung auf den unteren Rücklaufanschluss montieren.

## 2



**!** Jegliche Luft aus dem Kesselkörper entfernen, um zu verhindern, dass er platzt

## 3

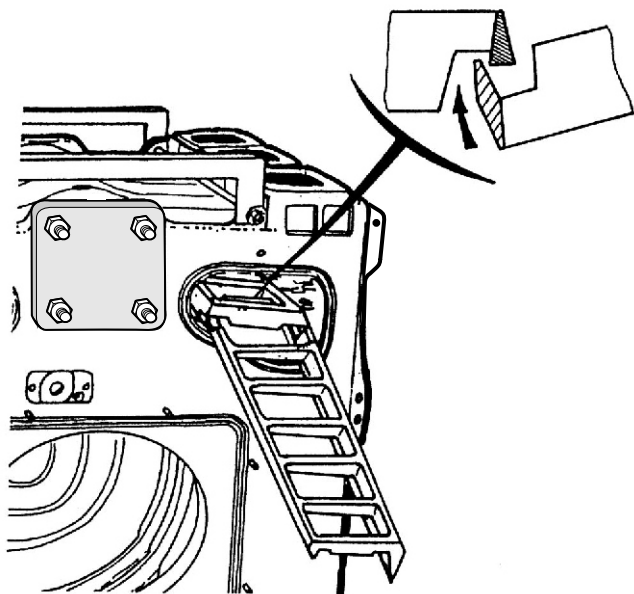


- ▶ Der Druck muss mindestens 10 Minuten lang aufrechterhalten werden: 7,8 bar (MPa). Ein Druckabfall zeigt an, dass im Kesselkörper ein Leck vorhanden ist.
- ▶ Nach dem Hydrauliktest den Heizkessel entleeren und alle spezifischen Teile vom hinteren Glied abnehmen, die für den Hydrauliktest angebracht wurden.



## 18

## Montage der Konvektionsbeschleuniger



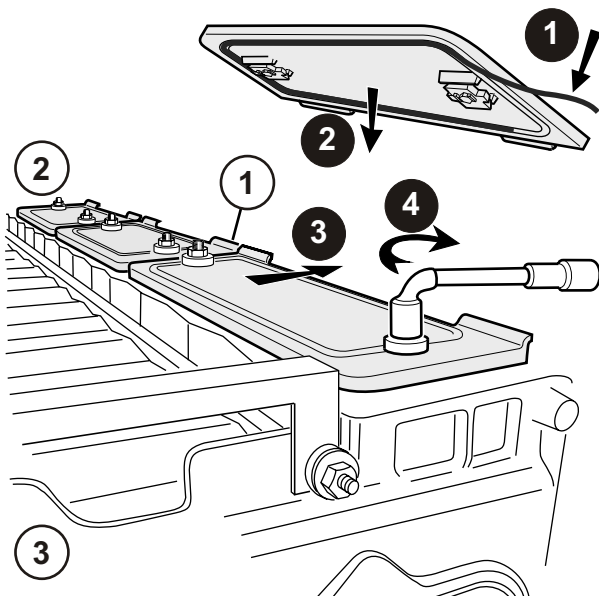
M000079

Heizkessel	PK 550-9	PK 550-10 bis PK 550-14	PK 550-15 bis GPK 550-19	PK 550-20 bis PK 550-25
Gesamtanzahl von Konvektionsbeschleunigern	2	4	6	8
Kolli-Nummer	CM 22	CM 23	CM 22 + CM 23	2 x CM 23

- ▶ Die Konvektionsbeschleuniger in die oberen vorderen Abgaskanäle einsetzen **dabei die Konvektionsbeschleuniger einen nach dem anderen ineinander haken, bevor sie fixiert werden.**

## 19

## Montage der Reinigungsdeckel



Typ	Länge der Dichtschnüre
1	1335 mm
2	1110 mm
3	890 mm
4	665 mm

②	Hinten
③	Vorne

▶ Jeder von 1 bis 4 nummerierte Deckel muss mit einer Dichtschnur versehen sein ①. Die Länge der Dichtschnur ist nachstehend angegeben (in Abhängigkeit vom Deckelmodell).

▶ Die 2 Reinigungsdeckel Nr. 1 (Griffe nach außen ① weisend) von vorne beginnend auf dem Heizkessel platzieren. Die weiteren Deckel gleichmäßig verteilen.

**i** Alle Deckel sind mit einer Richtungsnut versehen und können nur mit in Richtung der Außenseite des Heizkessels weisenden Griffen montiert werden.

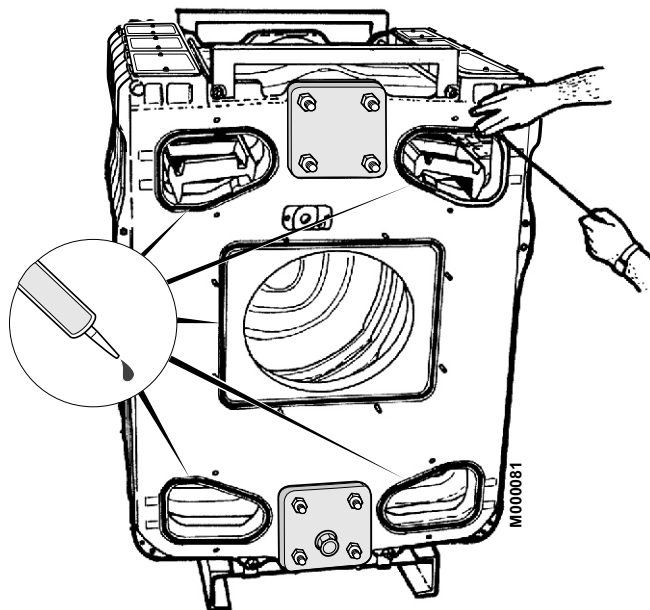
▶ Zwei Riegel von jedem Deckel zwischen die Glieder schieben.

▶ Den Deckel in **geschlossen**er Position in Richtung der Außenseite des Heizkessels schieben ③.

▶ Die beiden Messingmutter von jedem Deckel anziehen ④.

Deckelmodell	Nr. 1	Nr. 2	Nr. 3	Nr. 4
Heizkesseltyp	Anzahl der Reinigungsdeckel je Typ			
	Vorne	←----->		Hinten
PK 550-9	2	2		
PK 550-10	2		2	2
PK 550-11	2		4	
PK 550-12	2	2	2	
PK 550-13	2	4		
PK 550-14	2		6	
PK 550-15	2	4		2
PK 550-16	2	4	2	
PK 550-17	2	6		
PK 550-18	2	2	6	
PK 550-19	2	6		2
PK 550-20	2	6	2	
PK 550-21	2	8		
PK 550-22	2	6	2	2
PK 550-23	2	6	4	
PK 550-24	2	8	2	
PK 550-25	2	10		

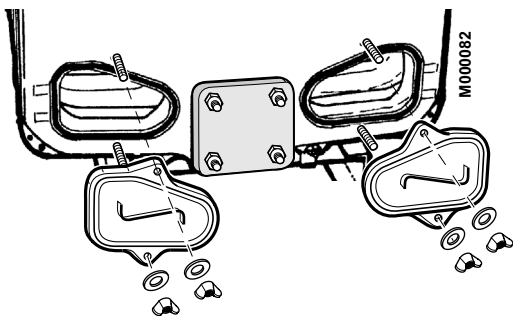
## 20



- ▶ Die Dichtschnur in die Rillen jedes Verkleidungsteils einsetzen und mit einigen Silikonpunkten fixieren.

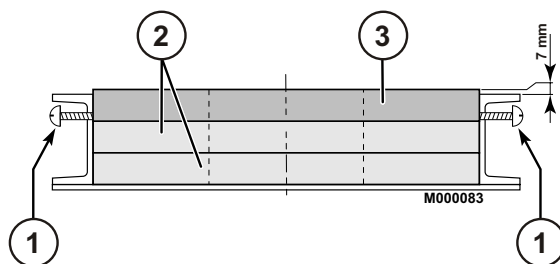
## 21

## Einsetzen der unteren Klappen auf den vorderen und hinteren Gliedern



- ▶ Die Dichtschnur in die Rillen der 2 unteren Abgaskanäle an der Hinter- und Vorderseite des Heizkessels einsetzen.
- ▶ Die 4 Klappen der unteren Abgaskanäle einsetzen und mit den Flügelmuttern festziehen.

## 22

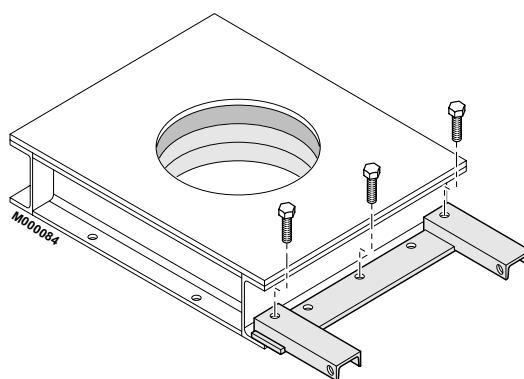


① 2 Schraube(n) SIM 3.94x25.4

② Hitzebeständiger Filz

③ Starre Platte hitzebeständig

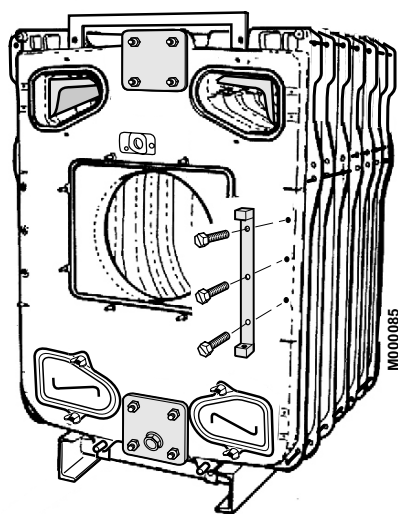
- Die Brennertürisolationen einsetzen und mit 4 SIM 3.94x25.4-Schrauben fixieren.



- Die Brennertür auf den Boden stellen und das Gelenk mit 3 HM 12-Schrauben an der Tür anbringen.

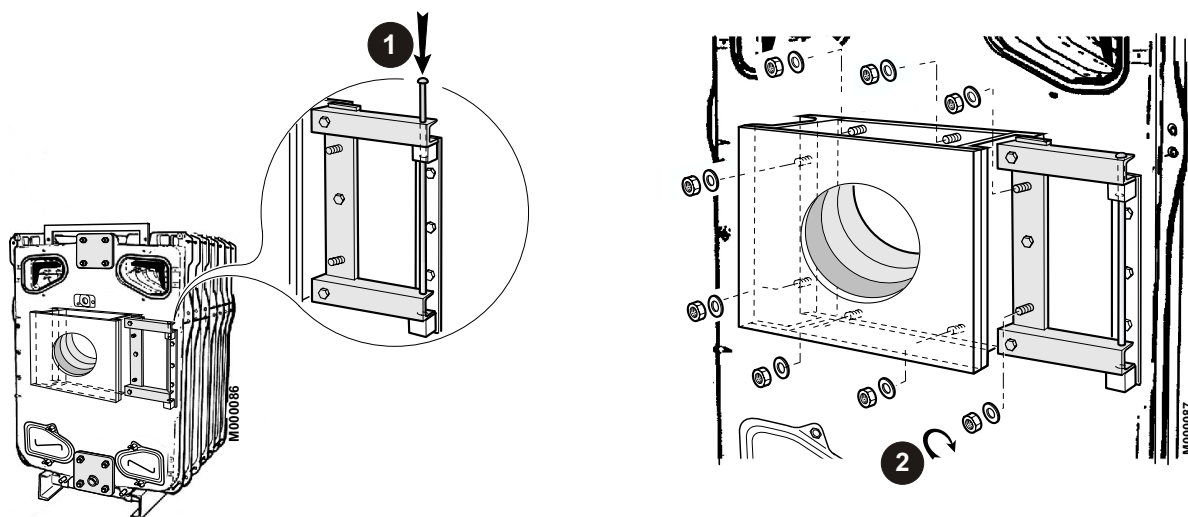
## 23

## Anbringen des Brennertürscharniers



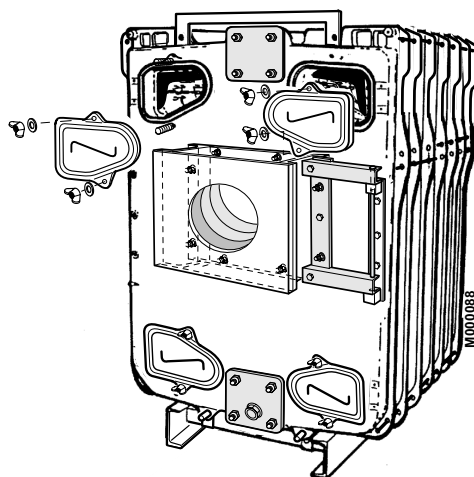
Das Brennertürscharnier mit 3 HM 12x25-Schrauben auf der rechten oder linken Seite des vorderen Gliedes befestigen.

## 24



- ❶ Die Brennentür durch Einführen der Achse auf das Türcharnier montieren.
- ❷ Die Brennentür auf die 8 Stiftschrauben aufsetzen und mithilfe der 8 Scheiben und Muttern befestigen.

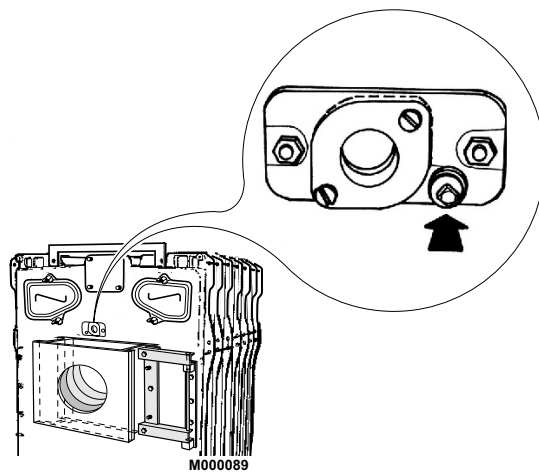
## 25



- Die 2 oberen Abgaskanalklappen anbringen (Flügelmuttern).

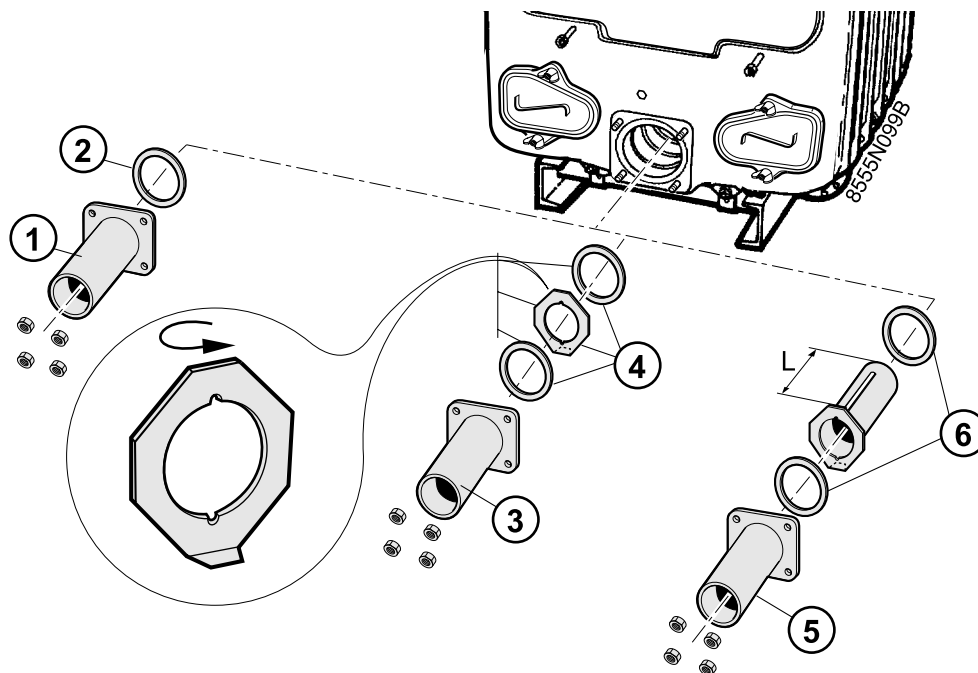
## 26

### Schauglas



Das Flammen-Schauglas verfügt für die Belüftung (auf Wunsch) über eine Öffnung mit 1/4"-Gewinde: Wenn eine Belüftung gewünscht wird, diese Öffnung mit der entsprechenden auf dem Brennerkopf verbinden.

## Montage des Rücklaufflansches für Heizkessel PK 550-9 bis PK 550-25



### **PK 550-9 bis PK 550-12:**

- ①=Kollis FA42 bis FA 47
- ② = Kollis FA61 bis FA66

### **PK 550-13:**

- ③= Kolli FA 48
- ④= Kolli FA67

### **PK 550-14:**

- ③= Kolli FA 49
- ④= Kolli FA68

### **PK 550-15 bis PK 550-25:**

- ⑤=Kollis FA50 bis FA60
- ⑥=Kollis FA69 bis FA79

#### • **PK 550-9 bis PK 550-12**

Den Rücklaufflansch des Heizkessels montieren ; dabei eine mit lauwarmem Wasser getränkte Dichtung Ø 170x222 dazwischen setzen. Mit 4 H 18-Muttern fixieren.

#### • **PK 550-13 - PK 550-14**

Den Rücklaufflansch des Heizkessels montieren ; dabei eine mit lauwarmem Wasser getränkte Dichtung Ø 170x222 dazwischen setzen. Den Heizungs-Rücklaufflansch montieren ; dabei eine Dichtung Ø 170x222 zwischensetzen und mit 4 H 18-Muttern fixieren.

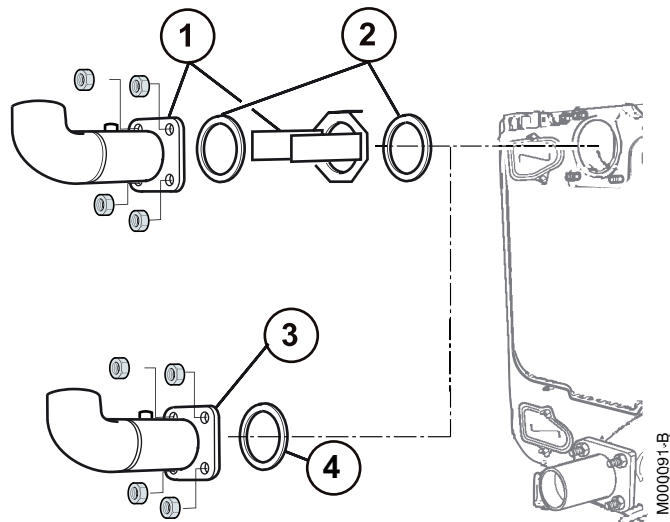
#### • **PK 550-15 bis PK 550-25**

Das Wasser-Ausgleichsverteilerrohr am Heizkesselrücklauf anbringen. Dabei eine zuvor in lauwarmem Wasser getränkte Dichtung Ø 170x222 zwischensetzen.

Den Heizungs-Rücklaufflansch montieren ; dabei eine zuvor in lauwarmem Wasser getränkte Dichtung Ø 170x222 zwischensetzen und mit 4 H 18-Muttern fixieren

Heizkesseltyp	Länge mm
PK 550-15, PK 550-16	380
PK 550-17 bis PK 550-19	600
PK 550-20 bis PK 550-22	880
PK 550-23 bis PK 550-25	1210

## Montage des Vorlaufflanschs für Heizkessel PK 550-9 bis PK 550-25



PK 550-9 bis PK 550-15:	① Kollis FA42 bis FA50
	② Kollis FA61 bis FA69
PK 550-16 bis PK 550-25:	③ Kollis FA51 bis FA60
	④ Kollis FA70 bis FA79

- **PK 550-9 bis PK 550-15**

Das Regelventil in Richtung der Heizkesselaußenseite weisend anbringen. Dabei eine zuvor in lauwarmem Wasser getränkte Dichtung Ø 170x222 zwischensetzen.

Den Winkelflansch mit Stutzen nach oben weisend montieren ; dabei eine zuvor in lauwarmem Wasser getränkte Dichtung Ø 170x222 zwischensetzen und mit 4 H 18-Muttern fixieren.

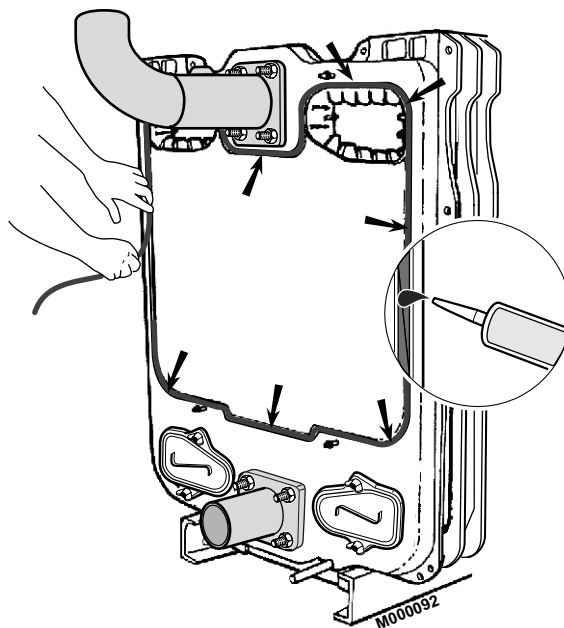
- **PK 550-16 bis PK 550-25**

Den Winkelflansch mit Stutzen nach oben weisend auf den Heizkesselvorlauf montieren ; dabei eine zuvor in lauwarmem Wasser getränkte Dichtung Ø 170x222 zwischensetzen und mit 4 H 18-Muttern fixieren.



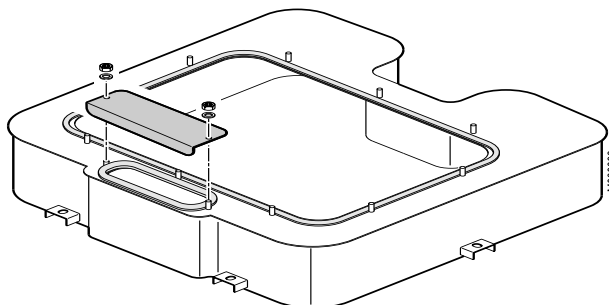
## 29

## Montage des Abgasanschlusses



- Vorsichtig die Dichtschnur mit  $\varnothing 15$  in die Rille des hinteren Gliedes einsetzen und mit einigen Silikonpunkten fixieren.

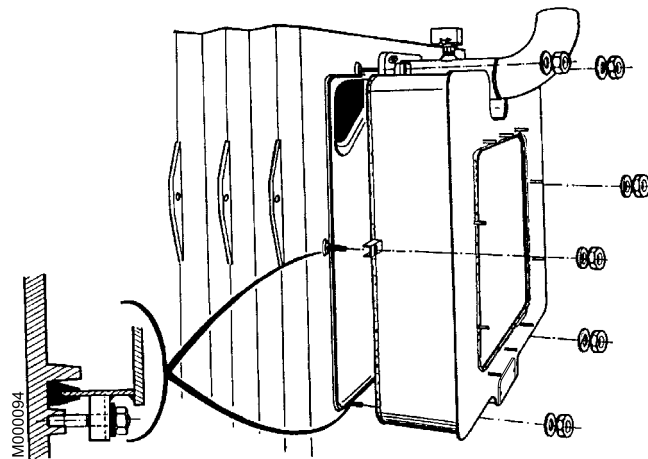
## 30



**i** Vor der Montage des Abgaskastens alle Bolzen, Stiftschrauben und Schrauben mit Hochtemperaturfett (nicht mitgeliefert) schmieren.

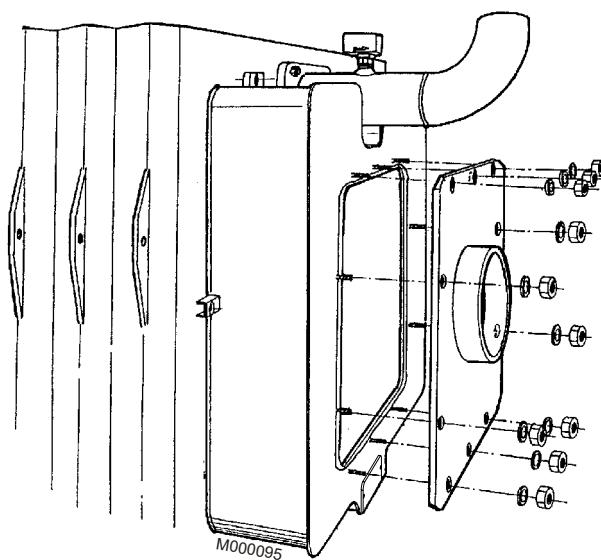
- ❶ Die Dichtschnur einsetzen.
- ❷ Den Reinigungsdeckel einsetzen und mit 2 H 10-Schrauben und  $\varnothing 10$ -Scheiben fixieren.

# 31



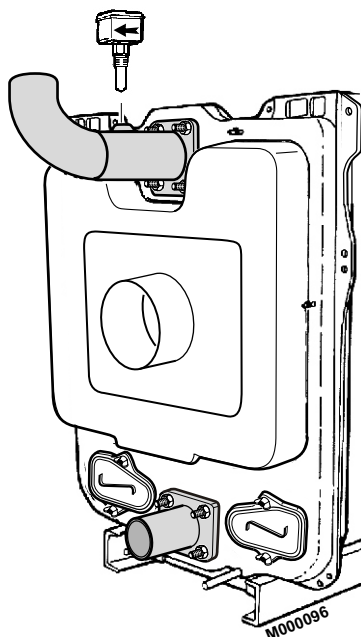
- Der Abgasanschluss wird auf der hinteren Abdeckung mit 6 Stiftschrauben, Scheiben und Muttern mit  $\varnothing 12$  befestigt.

# 32



- Die Verbindungsplatte aus Stahl, die zuvor für den Verbindungsabgaskanal zum Schornstein angepasst wurde, oder die Verbindungsplatte mit Stutzen werden mit 10 H10-Muttern und Scheiben mit  $\varnothing 10$  befestigt.

## Montage des Strömungswächters

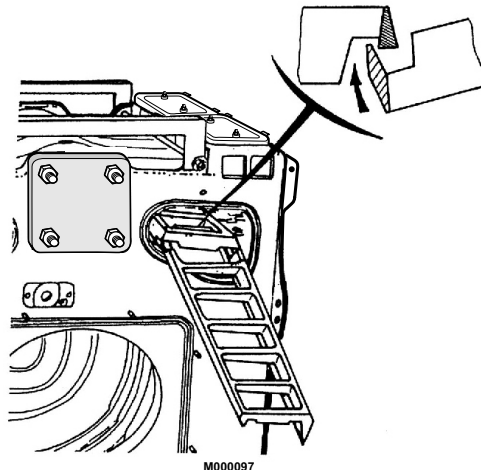


- Den Strömungswächter fest auf die Muffe aufschrauben. Die Richtung des Pfeils auf dem Gehäuse muss der Flussrichtung des Wassers im Leitungssystem entsprechen.

Heizkessel:	Frankreich Strömungswächter Artikel	Deutschland Strömungswächter Artikel
PK 550-9	8802-4736	8802-4735
PK 550-10	8802-4738	8802-4737
PK 550-11	8802-4740	8802-4739
PK 550-12	8802-4742	8802-4740
PK 550-13	8802-4743	8802-4742
PK 550-14	8802-4745	8802-4743
PK 550-15	8802-4746	8802-4744
PK 550-16	8802-4736	8802-4735
PK 550-17	8802-4738	8802-4736
PK 550-18	8802-4752	8802-4750
PK 550-19	8802-4753	8802-4751
PK 550-20	8802-4754	8802-4752
PK 550-21	8802-4755	8802-4753
PK 550-22	8802-4757	8802-4754
PK 550-23	8802-4757	8802-4755
PK 550-24	8802-4759	8802-4756
PK 550-25	8802-4759	8802-4757

## 34 (Für Heizkessel, die mit montiertem Kesselkörper geliefert werden)

### Montage der Konvektionsbeschleuniger

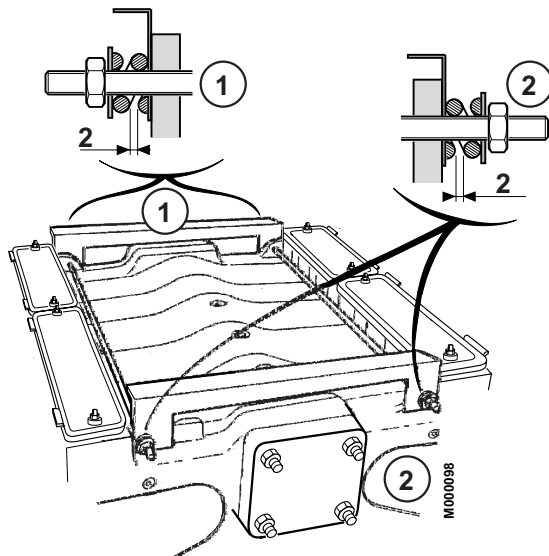


- Die Konvektionsbeschleuniger in die oberen vorderen Abgaskanäle einsetzen **dabei die Konvektionsbeschleuniger einen nach dem anderen ineinander haken, bevor sie fixiert werden.**

Heizkessel	PK 550-9	PK 550-10 bis PK 550-14	PK 550-15 bis PK 550-19	PK 550-20 bis PK 550-25
Gesamtanzahl von Konvektionsbeschleunigern	2	4	6	8
Kolli Nr.	CM 22	CM 23	CM 22 + CM 23	2 x CM 23

## 35 (Für Heizkessel, die mit montiertem Kesselkörper geliefert werden)

### Montage der oberen Querleisten Kolli MS1 oder MS2



- Jede Stange mit 2 Abstandsfeder, 2 Scheiben und 2 Muttern befestigen.

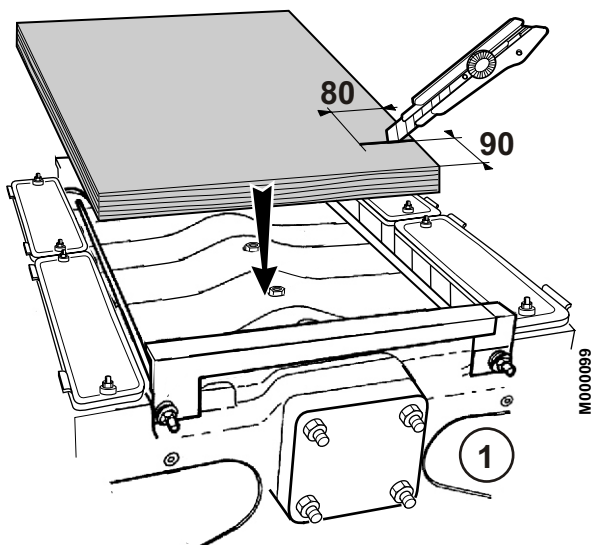
① Hinten

② Vorne

**i** Die Maße sind in Millimetern angegeben.

## 36 PK 550-9 bis PK 550-17: Kolli FA31 bis FA36

### Montage nicht oberen Isolierung



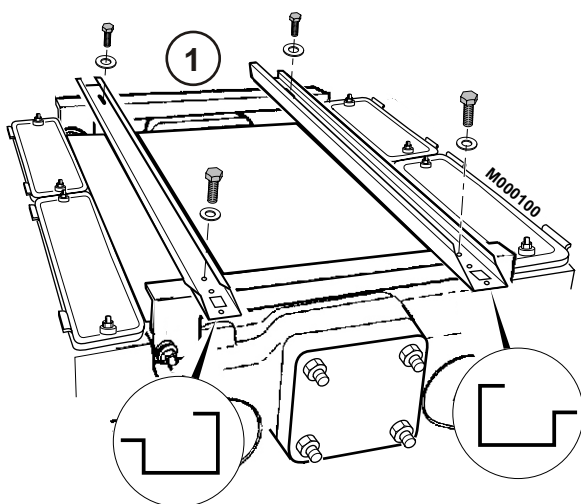
#### ① Vorne

- Die obere Isolierungsplatte der Breite 600 (Kolli FA31 bis FA36) auf den Kesselkörper setzen.

Glieder Anzahl	9	10	11, 12	13, 14	15, 16	17
Länge (mm)	1300	1500	1600	1800	2100	2200

## 37 PK 550-9 bis PK 550-17: Kolli FA17 bis FA27

### Montage der Kabelkanäle

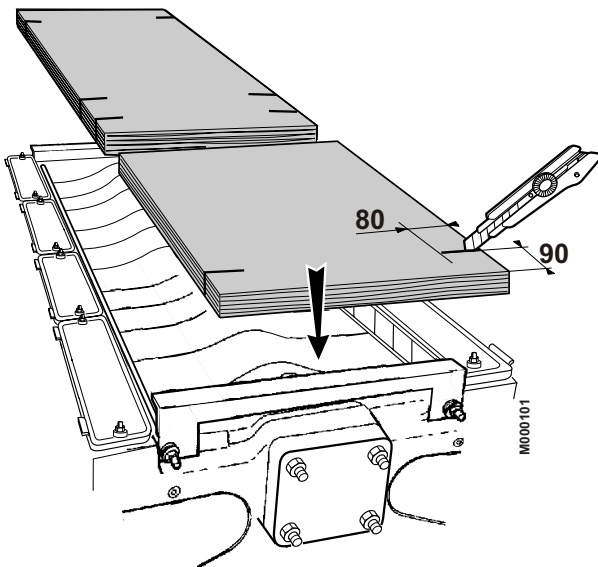


#### ① Hinten

- Die Kabelkanäle einsetzen (darauf achten, dass der abgeschrägte Teil nach vorn weist).
- Mit 2 H8 x 16-Schrauben + und L8-Scheiben vom dritten vorderen Loch gegenüber der Spezialmutter ausgehend festschrauben.
- Auf der Rückseite mithilfe von 2 H8 x 16-Schrauben + L8-Scheiben gegenüber von den länglichen Löchern und der Spezialmutter festschrauben.

## 38 PK 550-18 bis PK 550-25: Kollis FA37 bis FA41

### Montage nicht oberen Isolierung

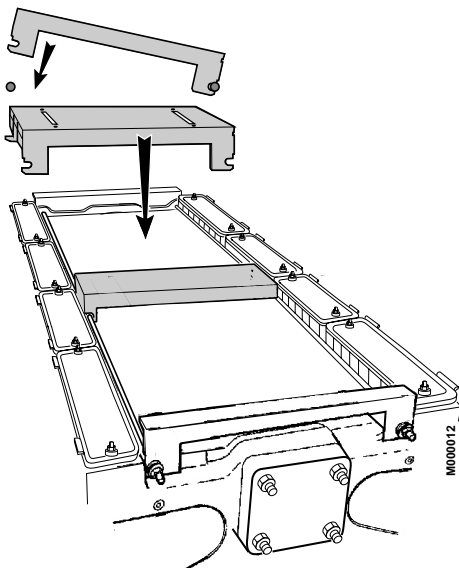


- ▶ Die oberen 2 Isolierungsplatten der Breite 600 (Kolle FA37 bis FA41) auf den Kesselkörper setzen.
- ▶ Die oberen Isolierungen unter die vordere und hintere Querleiste schieben.

Glieder Anzahl	18	19	20	21	22	23	24	25
Länge (mm)	2 x 1200	2 x 1200	2 x 1300	2 x 1400	2 x 1400	2 x 1500	2 x 1500	2 x 1600

## 39 PK 550-18 bis PK 550-25: Kollis FA6

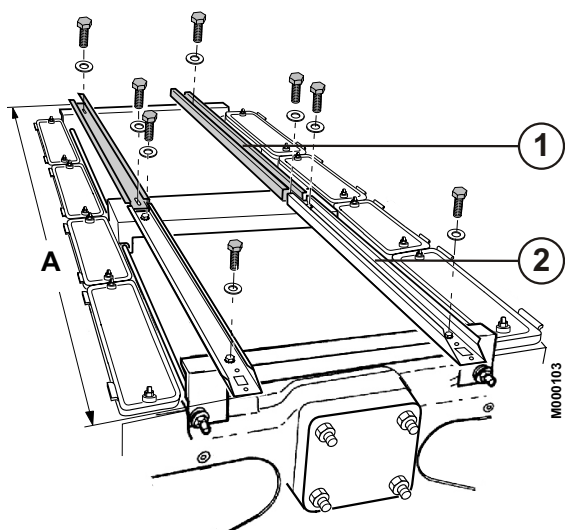
### Montage des Zwischenstücks



- ▶ Das Zwischenstück auf die Montagestangen aufsetzen. Dabei auf der einen Seite die Kerbe auf der Montagestange fixieren und die Flexibilität der anderen Stange nutzen.

## 40 PK 550-18 bis PK 550-25: Kolli FA16 bis FA24

### Montage der Kabelkanäle



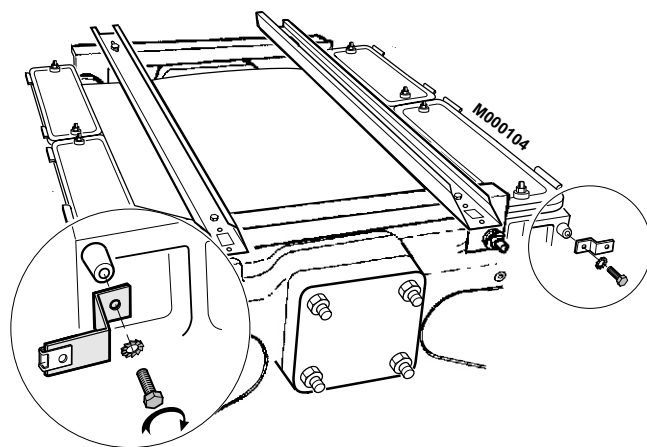
- ① Kolli FA16
- ② Kolli FA16 bis FA24

Glieder Anzahl	18	19	20	21	22	23	24	25
Länge (mm) - A	2510	2600	2800	2910	3000	3110	3200	3310

- ▶ Die Kabelkanäle einsetzen (darauf achten, dass der abgeschrägte Teil nach vorn weist).
- ▶ Mit 2 H8 x 16-Schrauben + und L8-Scheiben vom dritten vorderen Loch gegenüber der Spezialmutter ausgehend festschrauben.
- ▶ Die Rückseite der Kabelkanäle mithilfe von 2 H8 x 16-Schrauben und L8-Scheiben auf dem Zwischenstück fixieren.
- ▶ Die 2 ergänzenden Kabelkanäle in die Verlängerung der vorderen Kabelkanäle einsetzen.
- ▶ Vorne auf dem Zwischenstück und hinten auf der Querleiste mithilfe von 4 H8 x 16-Schrauben und L8-Scheiben fixieren.

## 41 Kolli MS1 oder MS2

### Anbringen der Positionierungswinkel der Verkleidung

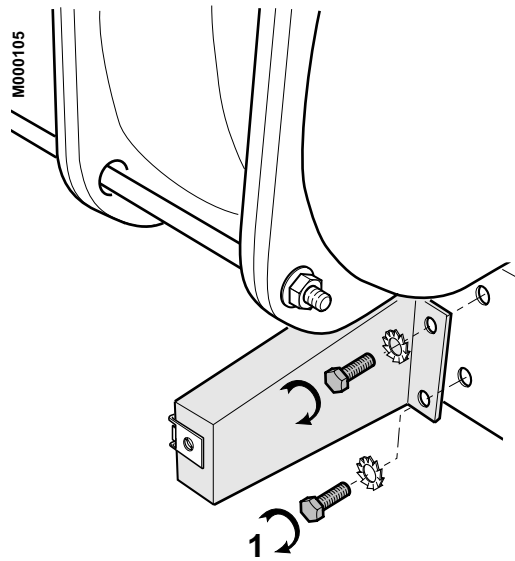


- ▶ Die Positionierungswinkel (Kolli MS1 oder MS2) auf den oberen rechten und linken Vorsprüngen des vorderen Gliedes fixieren: 2 H8 x 16-Schrauben und + 2 Zahnscheiben (13er Schlüssel).

## 42 Kolti MS1 oder MS2

### Montage der Halterungen für die untere Schiene

- Beispiel für eine PK 550-10



- ▶ Die Halterungen für die untere Schiene mit einer H8 x 16-Schraube + Zahnscheibe befestigen.

**Bemerkung:** Für die Montagerichtung die nachstehenden Zeichnungen beachten.



## ■ Montagerichtung der Halterungen für die unteren Schienen

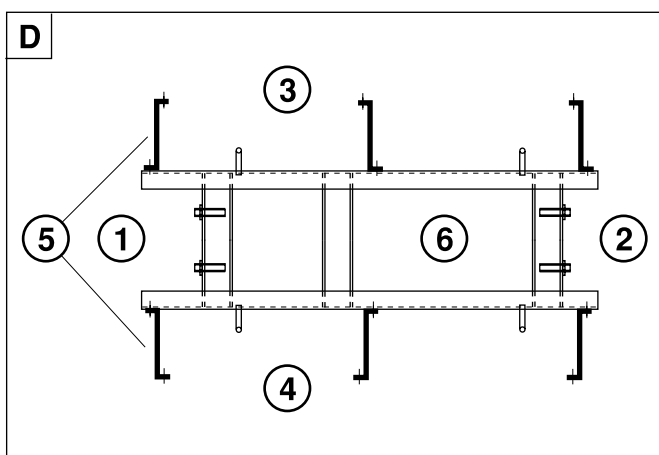
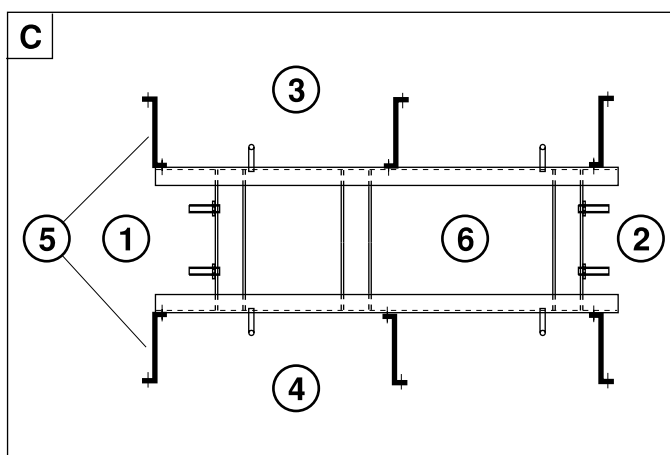
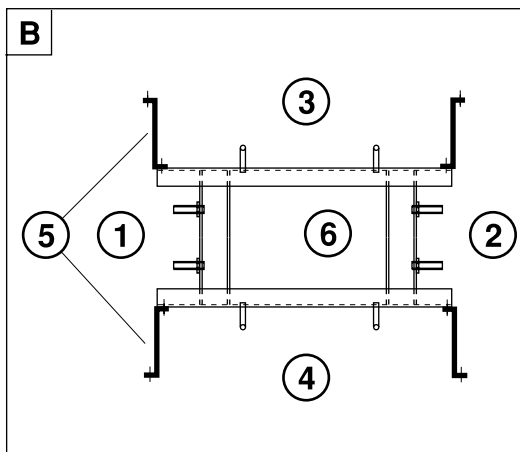
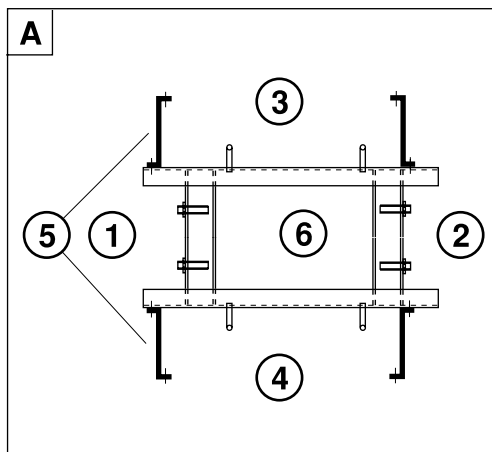
(Draufsicht vom Unterbau)

**A: 8 und 10 Glieder**

**B: 9 Glieder**

**C: 11-13-15 und 17 Glieder**

**D: 12, 14 und 16 Glieder**



8555N182

- ① Hinten
- ② Vorne
- ③ Rechte Seite
- ④ Linke Seite
- ⑤ Schienenhalterungen
- ⑥ Grundrahmen

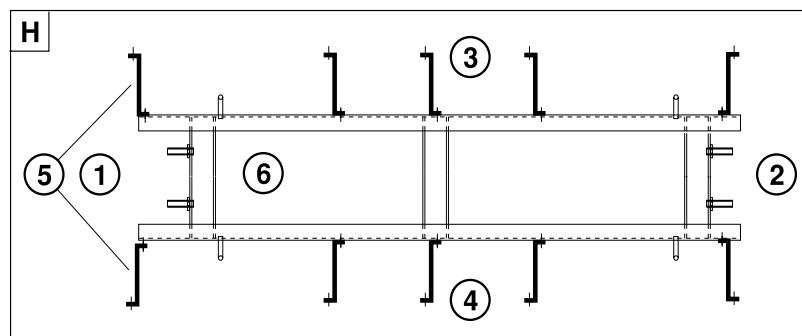
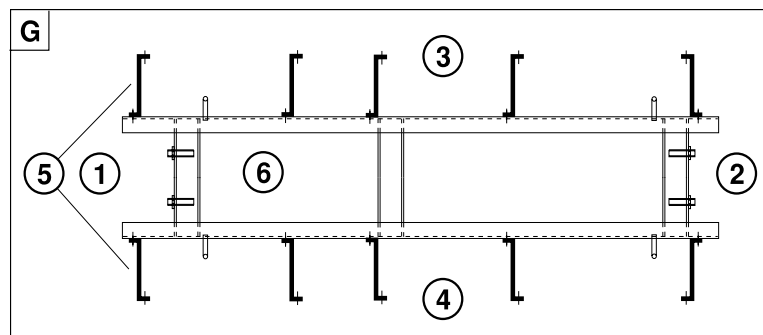
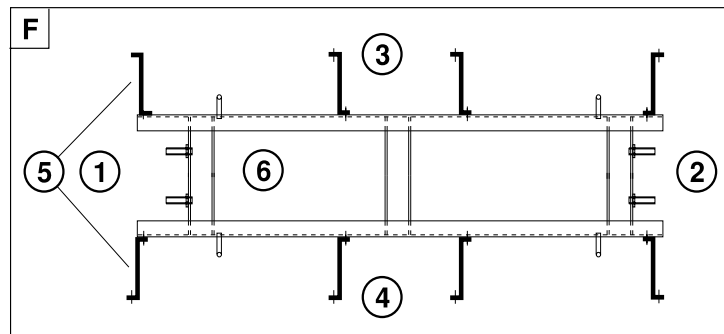
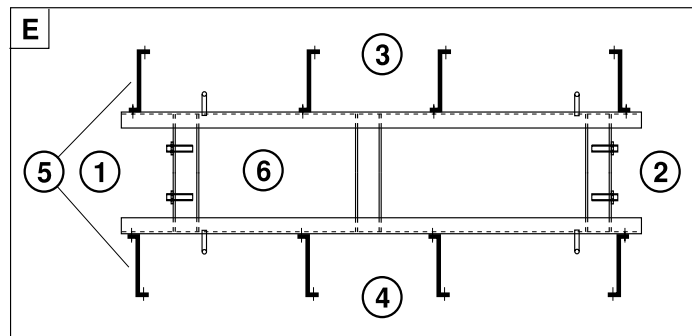
**i** Für die Ausführungen mit 9, und 10 Gliedern werden 2 Halterungen für die unteren Schienen und 2 Befestigungswinkel für die oberen Schienen nicht verwendet.

E: 18 und 20 Glieder

F: 19 und 21 Glieder

G: 22 und 24 Glieder

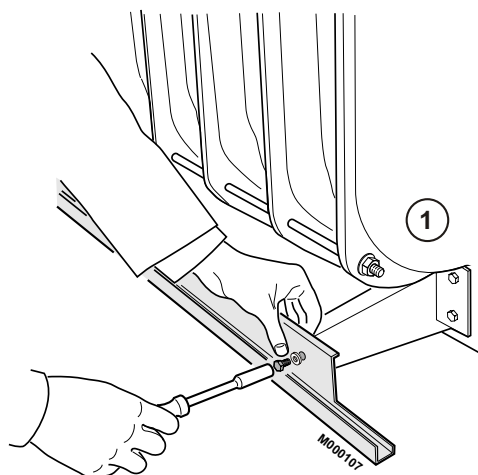
H: 23 und 25 Glieder



8555N184

**i** Für die Ausführungen mit 18, 19, 20 und 21 Gliedern werden 2 Halterungen für die unteren Schienen und 2 Befestigungswinkel für die oberen Schienen nicht verwendet.

## 43 Kolli FA17 bis FA27



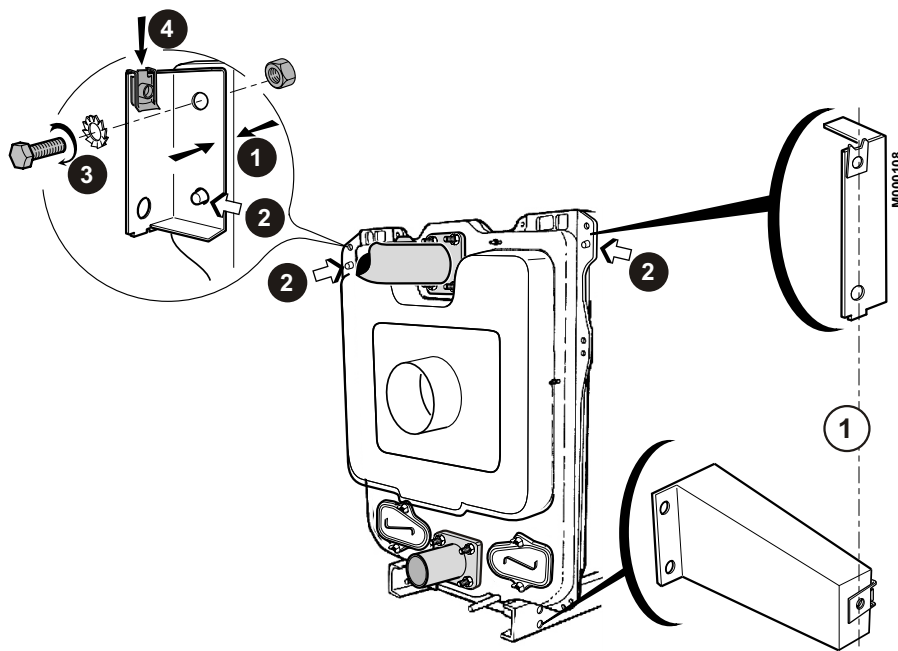
① Vorne

- ▶ Die untere Schiene mit H8 x 30-Schrauben und L8-Scheiben fixieren.
- ▶ Die anderen Schienenhalterungen werden gegenüber von den entsprechenden Löchern auf der unteren Schiene befestigt.

**!** Angaben zur Länge für die Montage der 2-teiligen Schienen (Heizkessel mit 18 bis 25 Gliedern), siehe Ansicht 46.

## 44 Kolli MS1 oder MS2

### Anbringen der Befestigungswinkel der oberen und unteren Schienen

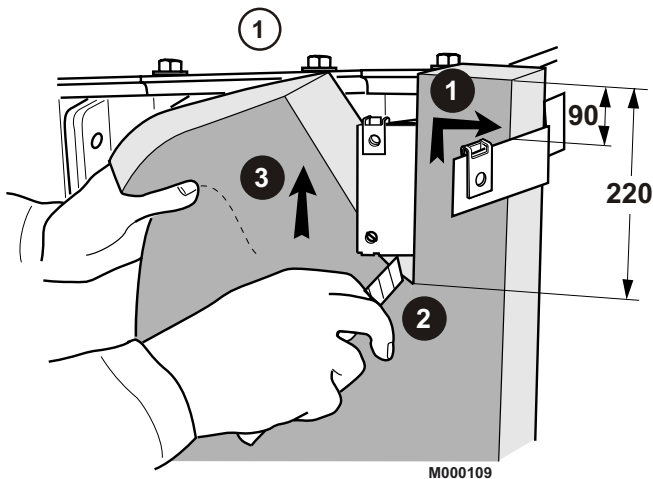


① Ausrichtung unbedingt beachten.

- ▶ Die Befestigungswinkel der oberen Schienen (Kolli MS1 oder MS2) am oberen Auge auf der Seite der Aufnahme ① anbringen (diese Winkel werden senkrecht zu den Halterungen für die untere Schiene montiert).
- ▶ Das untere Loch des Winkels in die Aufnahme einsetzen ②.
- ▶ Mit 1 H10 x 50-Schraube + Zahnscheiben und + H10-Muttern fixieren ③.
- ▶ 1 "Rapid"-Mutter im oberen Teil des Befestigungswinkel ④ montieren (Gewindeschaft nach innen).

## 45 Kollis FA31 bis FA41

### Anbringen der Isolierung



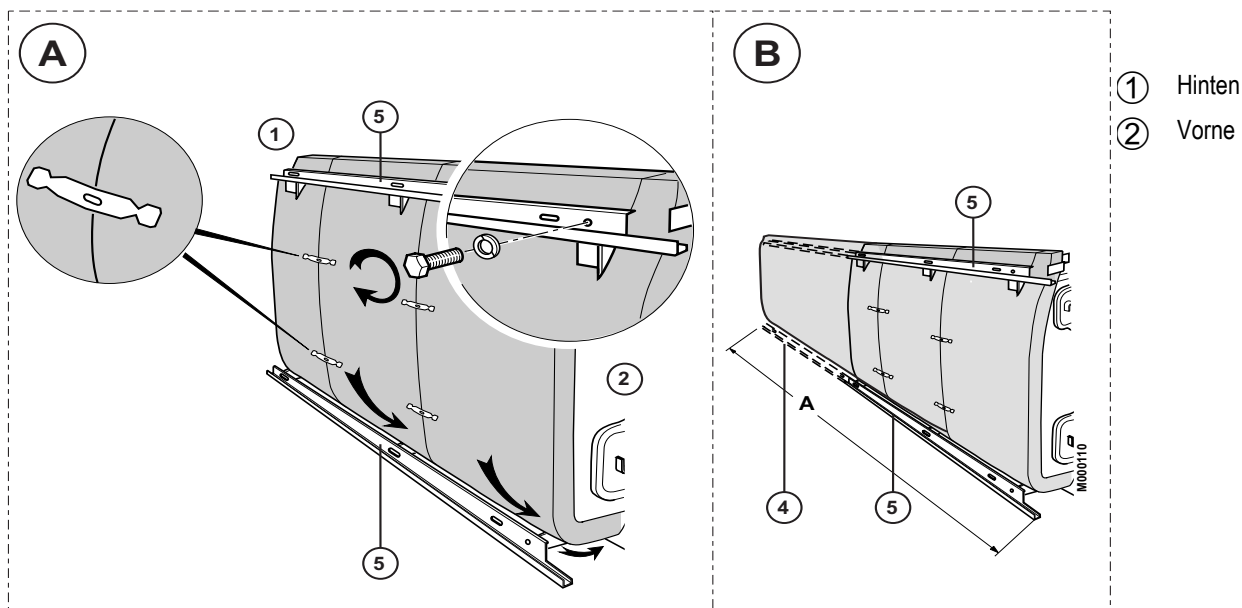
#### ① Vorne

- ▶ Die vordere seitliche Isolierung gegen den Positionierungswinkel ① lehren und auf einer Länge von 220 mm bündig mit dem oberen Auge, an dem der Befestigungswinkel der Schiene montiert ist, abschneiden ②.
- ▶ Die Isolierung zwischen das Auge und den Befestigungswinkel für die Schiene klemmen ③.
- ▶ Die Isolierungsplatten gleichmäßig verteilen, damit auf beiden Seiten eine gleiche Anzahl seitlicher Isolierungsplatten vorhanden ist.
- ▶ Zum Abschneiden der weiteren Platten auf Höhe der Befestigungswinkel ebenso vorgehen.

Heizkesseltyp	Seitliche Isolierungen (mm)			
	Vorne	<----->		Hinten
PK 550-9	1200			
PK 550-10	600	400	400	
PK 550-11	1200	400		
PK 550-12	1200	600		
PK 550-13	1200	600		
PK 550-14	1200	600		
PK 550-15	1200	400	400	
PK 550-16	1200	400	600	
PK 550-17	1200	400	600	
PK 550-18	1200	1200		
PK 550-19	1200	1200		
PK 550-20	1200	400	400	600
PK 550-21	1200	400	1200	
PK 550-22	1200	400	1200	
PK 550-23	1200	600	1200	
PK 550-24	1200	600	1200	
PK 550-25	1200	400	400	1200

## 46

## Montage der Schienen

**A: 9 bis 17 Glieder:**

- ▶ Die obere Schiene mit H8 x 30-Schrauben und L8-Scheiben fixieren (erstes Loch der Schiene auf der Vorderseite gegenüber dem ersten Befestigungswinkel) und mit den verbleibenden Winkeln fortfahren.
- ▶ Die Isolierung hinter die untere Schiene und unter den Kessel schieben.
- ▶ Die Isolierungen mit den Klammern aneinander befestigen.

**B: 18 bis 25 Glieder:**

- ▶ Die obere Schiene mit H8 x 30-Schrauben und L8-Scheiben fixieren (erstes Loch der Schiene auf der Vorderseite gegenüber dem ersten Befestigungswinkel) und mit den verbleibenden Winkeln fortfahren.
- ▶ Die unteren und oberen Ergänzungsschienen unter Berücksichtigung des Maßes A (siehe untenstehende Tabelle) befestigen.
- ▶ Die Isolierung hinter die untere Schiene und unter den Kessel schieben.
- ▶ Die Isolierungen mit den Klammern aneinander befestigen.

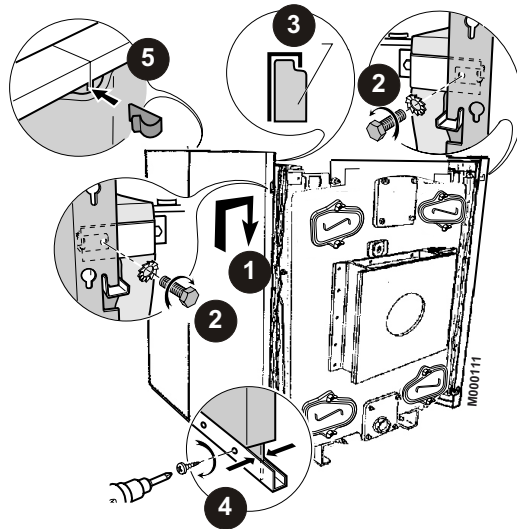
Heizkessel	Kolli ④	Kolli ⑤
PK 550-9	-	FA19
PK 550-10	-	FA20
PK 550-11	-	FA21
PK 550-12	-	FA22
PK 550-13	-	FA23
PK 550-14	-	FA24
PK 550-15	-	FA25
PK 550-16	-	FA26
PK 550-17	-	FA27
PK 550-18	FA16	FA17
PK 550-19	FA16	FA18
PK 550-20	FA16	FA19
PK 550-21	FA16	FA20
PK 550-22	FA16	FA21
PK 550-23	FA16	FA22
PK 550-24	FA16	FA23
PK 550-25	FA16	FA24

**Angaben zur Länge für die Montage der 2-teiligen Schienen (Heizkessel mit 18 bis 25 Gliedern):**

Glieder Anzahl	18	19	20	21	22	23	24	25
A (mm)	2500	2615	2765	2875	2965	3075	3165	3275

## 47

## Anbringen der Seitenplatten



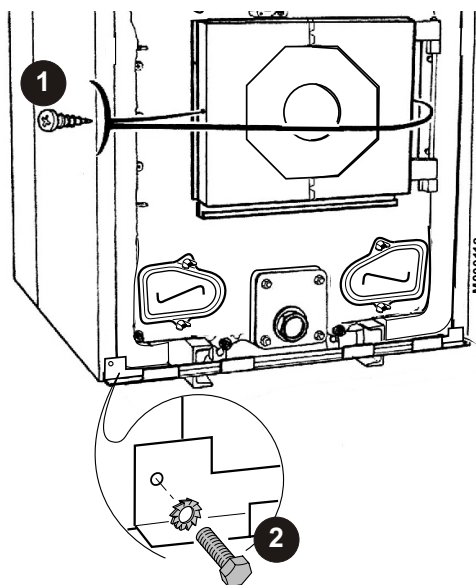
- ➊ Zuerst die vorderen Platten anbringen (die Längen der Montagetablelle entnehmen) und bis zum hinteren Glied fortfahren.
- ➋ Die vorderen Seitenplatten mithilfe einer H8 x 16-Schraube und Zahnscheiben auf den Positionierungswinkeln fixieren.
- ➌ Die Isolierung im oberen Bereich der Seitenplatten ➍ festklemmen und die Seitenplatten mit den selbstschneidenden Schrauben unter Verwendung des Elektroschraubers auf den unteren Laufschienen befestigen (2 Schrauben/Platte) ➎.
- ➏ Die Seitenplatten mit Clips aneinander befestigen.

Heizkesseltyp	Seitenplatten (mm)				
	Vorne	←-----→			Hinten
PK 550-9	1050	400			
PK 550-10	940	600			
PK 550-11	1050	600			
PK 550-12	940	400	400		
PK 550-13	1050	400	400		
PK 550-14	800	600	600		
PK 550-15	940	600	600		
PK 550-16	1050	600	600		
PK 550-17	940	600	400	400	
PK 550-18	1050	600	400	400	
PK 550-19	940	600	600	400	
PK 550-20	940	600	600	600	
PK 550-21	1050	600	600	600	
PK 550-22	940	600	600	400	400
PK 550-23	1050	600	600	400	400
PK 550-24	940	600	600	600	400
PK 550-25	1050	600	600	600	400

Platten Länge 400 in Kolli FA10  
 Länge 600 in Kolli FA11  
 Länge 800 in Kolli MR3  
 Länge 940 in Kolli MR4  
 Länge 1050 in Kolli MR5

## 48 Kolli MS1 oder MS2

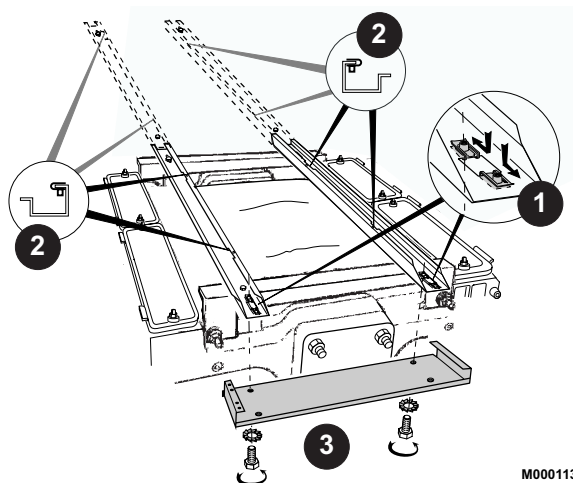
### Montage der Brenntürplatte und der unteren Querleiste



- ❶ Die Brenntürplatte anbringen (Kolli MS1 oder MS2) und mit 2 Blechschrauben  $\varnothing$  3.94 x 12.7 fixieren. Die Brenntürplatte kann auf Höhe der Mikroverbindungen in 2 Teile geschnitten werden.
- ❷ Die untere Querleiste als Halterung für die Verkleidung (Kolli MS1 oder MS2) mit 2 H6 x 20-Schrauben + 2 Zahnscheiben befestigen.

## 49 Kolli MS1 oder MS2

### Montage der Schaltfeldhalterung (für alle Schaltfelder)



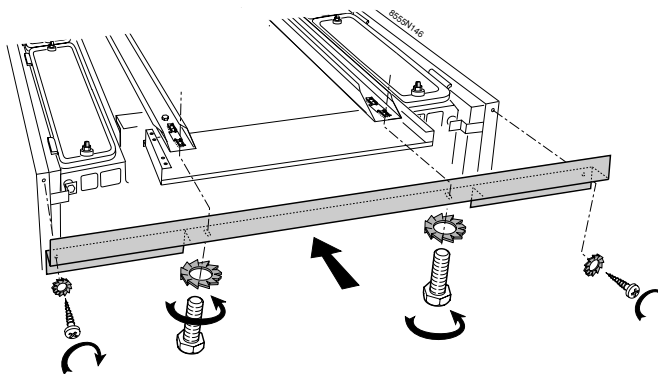
- ❶ Die 4 "Rapid"-Muttern im vorderen Teil der Kabelkanäle anbringen.
- ❷ Die "Rapid"-Muttern in den Kerben platzieren ❷:  
4 "Rapid"-Muttern für Heizkessel mit 9 bis 17 Gliedern.  
8 "Rapid"-Muttern für Heizkessel mit 18 bis 25 Gliedern.
- ❸ Die Schaltfeldhalterung (Kolli MS1 oder MS2) unter den 2 Kabelkanälen mit 2 H8 x 16-Schrauben + 2 Zahnscheiben befestigen.

## 50

### Montage des Schaltfeldes

- Standard Schaltfeld X - Kolti MG1 + MS1: siehe: Schritt "51".
- R-Kesselschaltfeld - Kolti MG2 + Kolti MS1 oder MS2: siehe: Schritt "54".

## 51 Standard Schaltfeld X

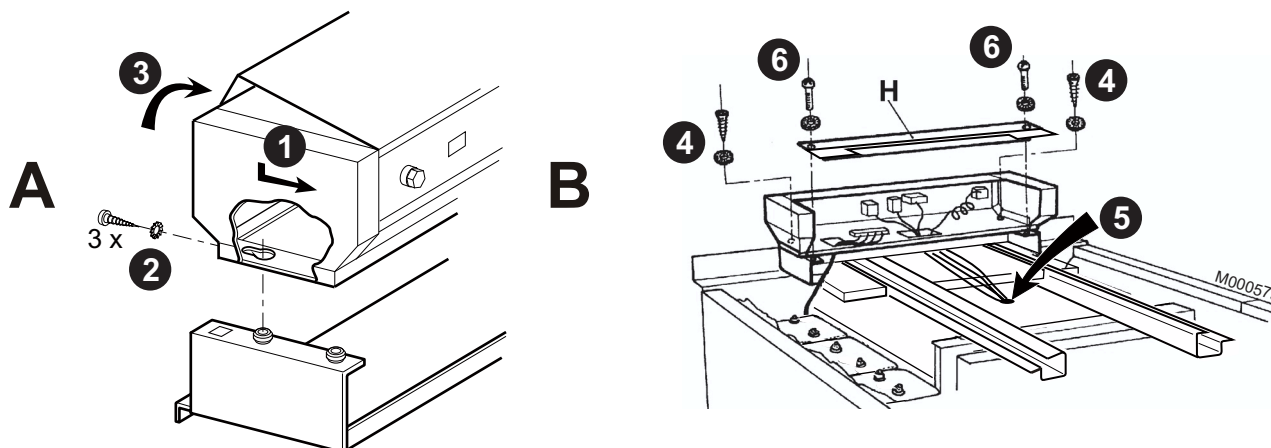


- Die vordere Querleiste einsetzen (Kolti MS1 oder MS2) und mit 2 H8x30-Schrauben und Ø 3.94 Blechschrauben + x 12.7 Zahnscheiben befestigen.

**i**R-Schaltfeld: siehe: Schritt "54".



## 52 Standard Schaltfeld X Kolti MG1 + MS1 oder MS2



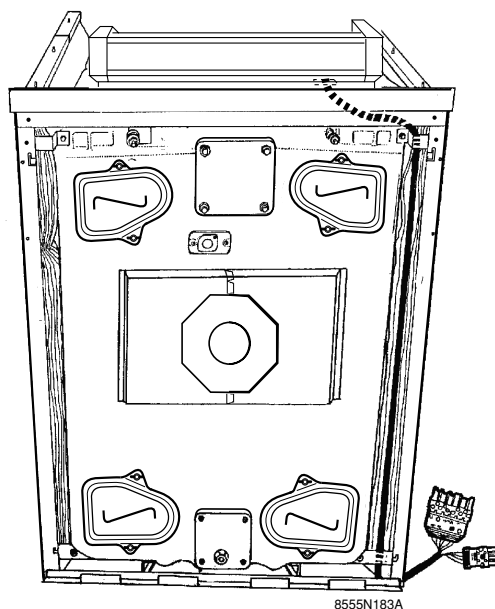
A: Hinten

B: Vorne

- ➊ Das Schaltfeld auf die hinteren Zapfen aufsetzen.
- ➋ Die Schrauben 3 entfernen .
- ➌ Das Schaltfeld öffnen (3 Schraube auf der Rückseite).
- ➍ Das Schaltfeld fixieren (2 Blechschraube 3,94 x 25 + Fächerscheiben).
- ➎ Die verschiedenen Fühler des Schaltfeldes vorsichtig abrollen und durch die Öffnung im Schaltfeldboden hindurchführen. Ein Loch in die obere Isolierung schneiden, um die Tauchhülse des Kessels freizulegen.
- ➏ Die **hintere Abdeckung H** (Kolti **MS1** oder **MS2**) mit 2 Schrauben auf der Schaltfeldhalterung fixieren EC CB 4 x 40 + Fächerscheiben.

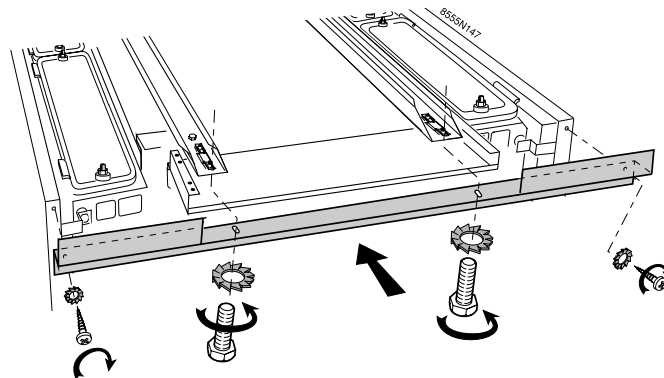
- Elektrische Anschlüsse vornehmen: Siehe Anleitung zum Schaltfeld.
- Das Schaltfeld wieder schließen.

## 53 Standard Schaltfeld X



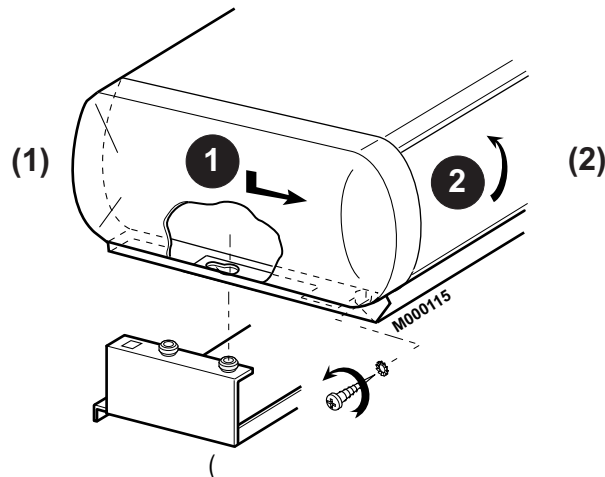
- ▶ Das **Brennerkabel** hinter die Halterung der Verkleidung führen und zwischen der Seitenplatte und der Isolierung zum Brenner hinabführen.

## 54 R-Kesselschaltfeld (Kolli MG1 + MS1 oder MS2)



- ▶ Die vordere Querleiste befestigen (2 Schraube H8 x 30, 2 Blechschaube Ø 3,94 x 12,7 + Fächerscheiben).

## 55 R-Kesselschaltfeld (Kolli MG1 + MS1 oder MS2)

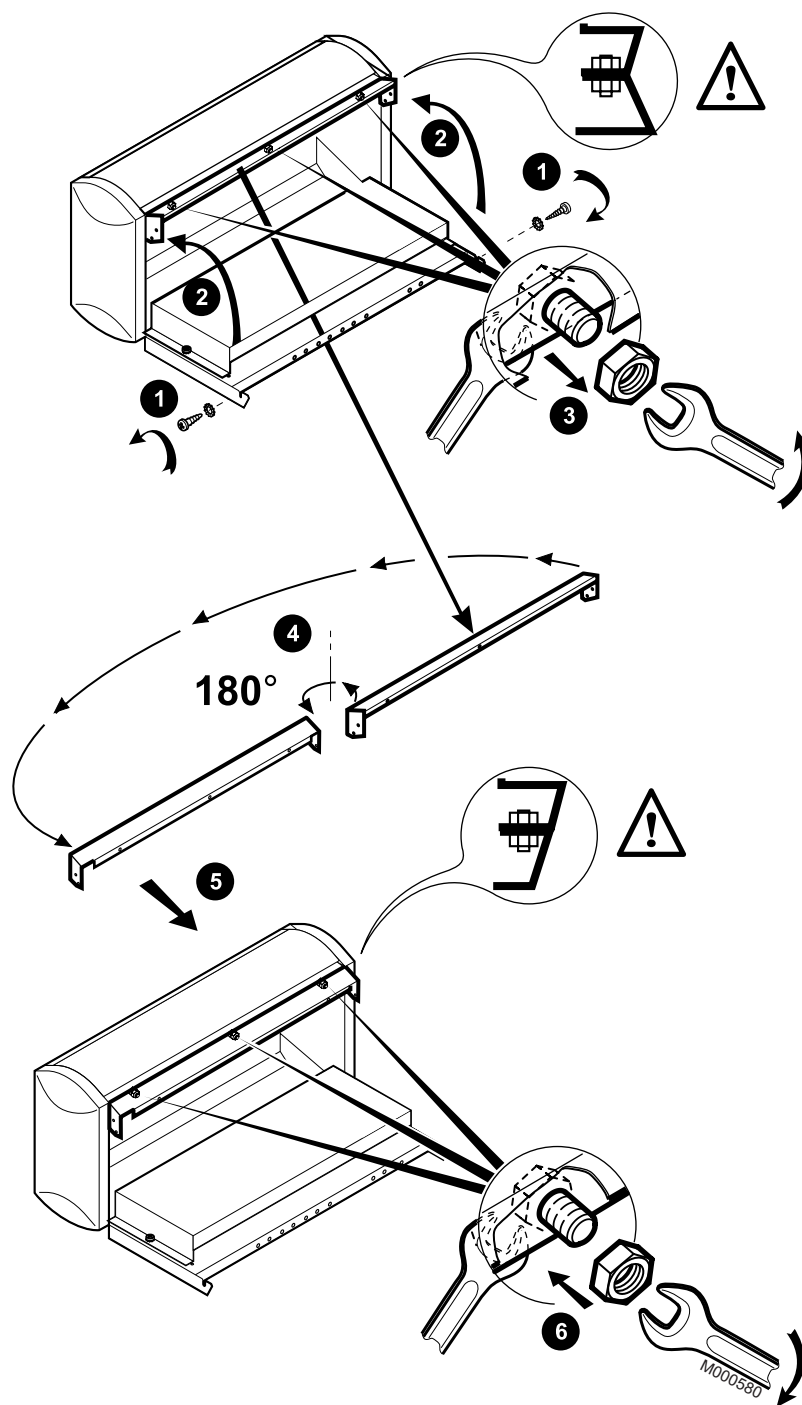


(1) Hinten

(2) Vorne

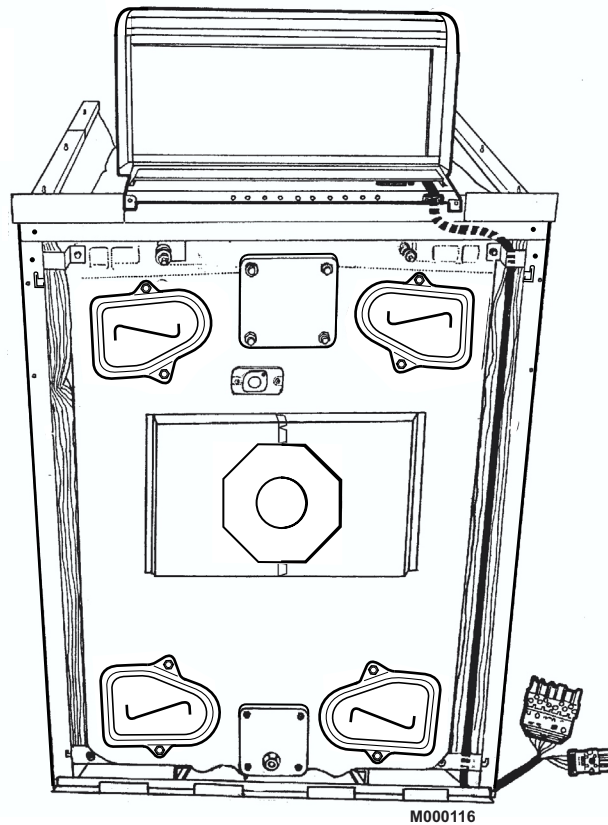
- ➊ Das Schaltfeld auf die vorderen Zapfen aufsetzen.
- ➋ Das Schaltfeld öffnen (2 Schrauben auf der Seite).

# 56 R-Kesselschaltfeld



- Die Zierleiste umdrehen.

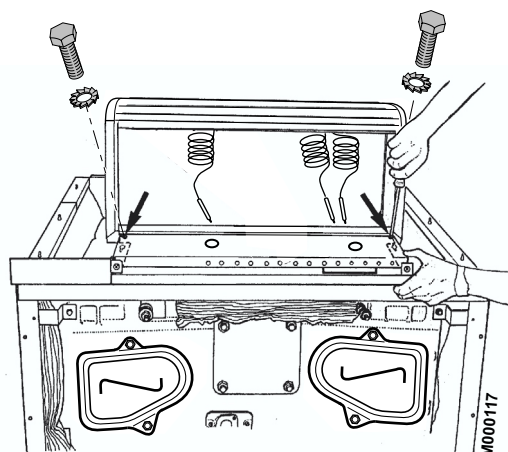
## 57 R-Kesselschaltfeld



- ▶ Das **Brennerkabel** hinter die Halterung der Verkleidung führen und zwischen der Seitenplatte und der Isolierung zum Brenner hinabführen.

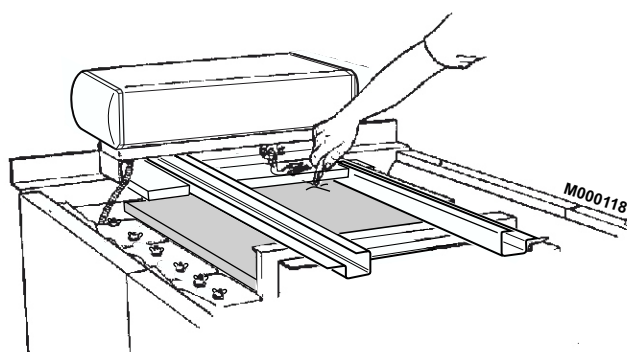
## 58 R-Kesselschaltfeld

### Montage der Fühler



- ▶ Das Schaltfeld auf der Hinterseite mit 2 H Ø 4 x 40-Schrauben + Zahnscheiben auf der Schaltfeldhalterung fixieren.
- ▶ Die verschiedenen Fühler des Schaltfeldes vorsichtig abrollen und durch die Öffnung im Schaltfeldboden hindurchführen.

## 59




- ▶ Ein Loch in die obere Isolierung schneiden, um die Tauchhülse des Kessels freizulegen. Dann die Fühler in die Tauchhülse stecken und mit der Feder befestigen.

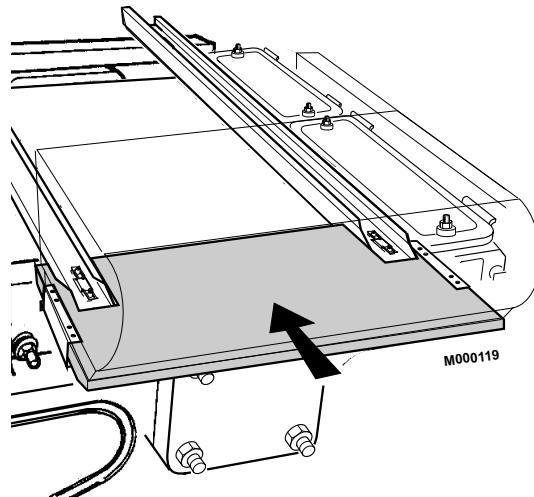
## 60

### Elektrische Anschlüsse

- ▶ Alle Anschlüsse erfolgen an den vorgesehenen Klemmleisten im Schaltfeld.

 Siehe Kapitel „Elektrische Anschlüsse“ in der mit dem Schaltfeld gelieferten Bedienungsanleitung.

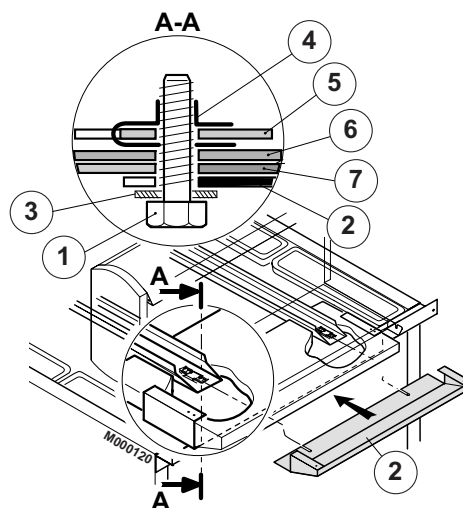
## 61 Anbringen der Isolierung



- ▶ Isolation wie unten angegeben anbringen.

## 62 Kolti MS1 oder MS2

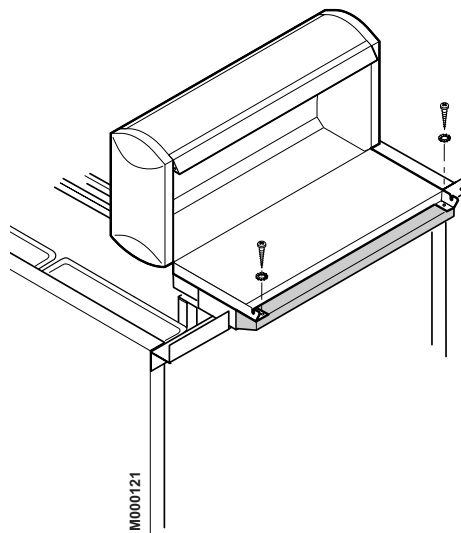
### Anbringen der Zierleiste



- ① Montierte Schraube
- ② Schaltfeld-Zierleiste
- ③ Zahnscheibe befestigen
- ④ Mutter "Rapid"
- ⑤ Kabelkanal
- ⑥ Kartenhalter
- ⑦ Vordere Querleiste

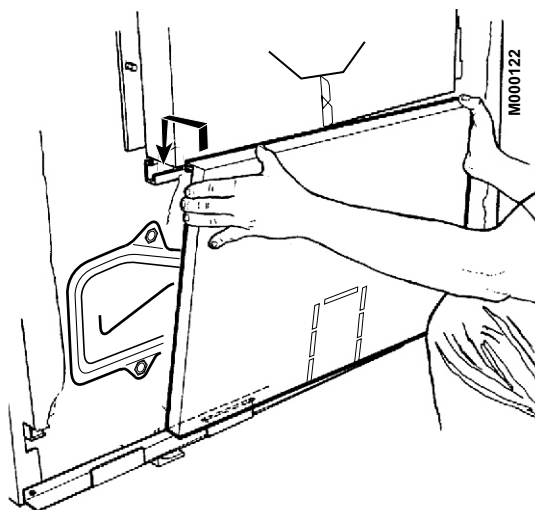
- ▶ Die Schrauben ① Losschrauben (in Ansicht 56 montiert).
- ▶ Die Aussparungen in der Zierleiste ② über die Schrauben schieben ①.
- ▶ Die Schrauben wieder anziehen ①.

## 63 Kolli MS1 oder MS2



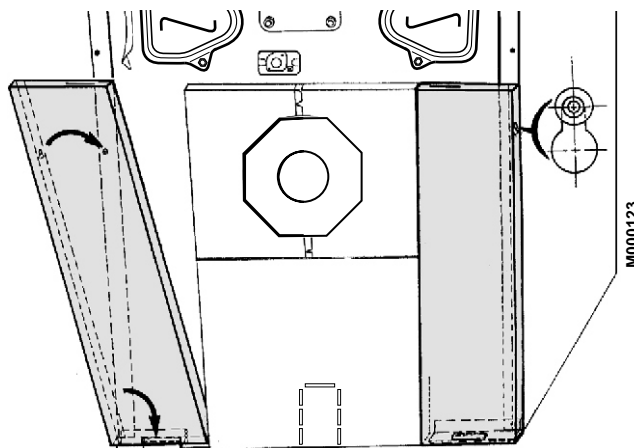
- ▶ Die Zierleiste mit 2 Blehschrauben + Zahnscheiben am Schaltfeld fixieren.

## 64 Kolli MS1 oder MS2



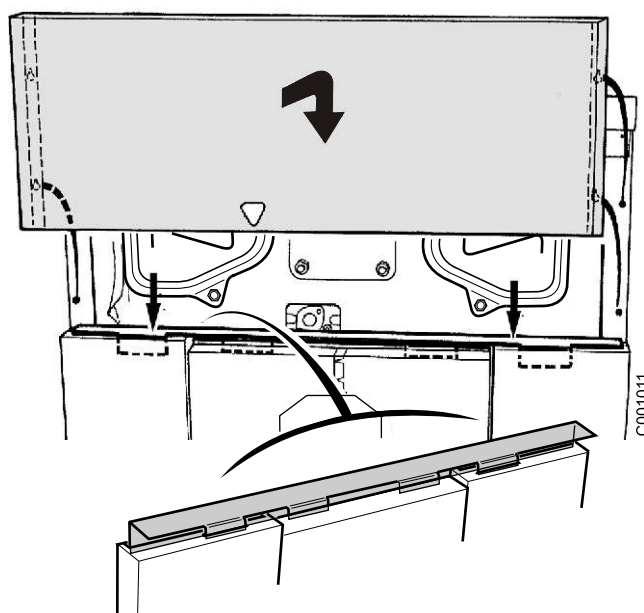
- ▶ Die Isolierung an der unteren vorderen Mittelplatte anbringen (schwarzes Gewebe nach außen).
- ▶ Die untere vordere Mittelplatte (Kolli MS1 oder MS2) in die vordere untere Querleiste einsetzen und in die Brennertürplatte einhaken.

## 65 Kolli MS1 oder MS2



- ▶ Die linke und rechte vordere Platte (Kolli MS1 oder MS2) in die vordere untere Querleiste einsetzen und an den Bolzen der Seitenplatten befestigen.

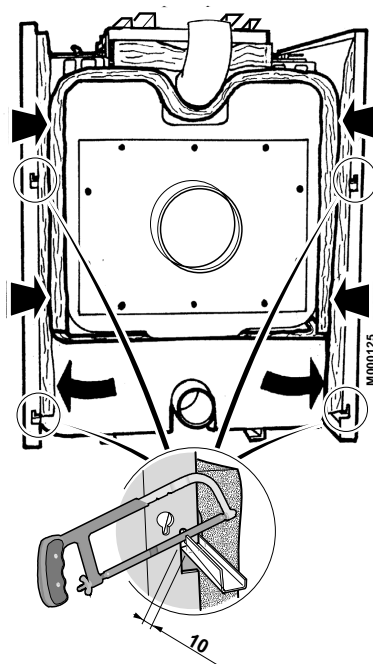
## 66 Kolli MS1 oder MS2



- ▶ Die Haltequerleiste (Kolli MS1 oder MS2) auf die vorderen rechten und linken Platten aufsetzen. Darauf achten, die 2 mittleren Zapfen hinter der Brennertürplatte zu platzieren.
- ▶ Die obere vordere Platte (Kolli MS1 oder MS2) auf 4 Bolzen der Seitenplatten haken.



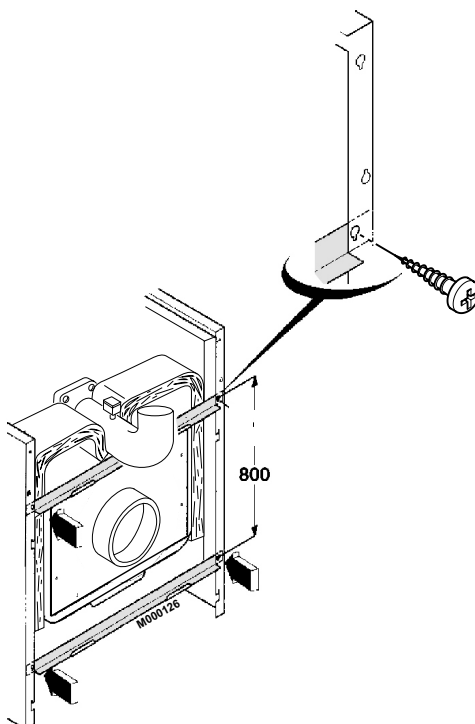
## 67 Kolli MS1 oder MS2



- Die Isolierung des Abgaskastens und die hintere untere Isolierung anbringen (Kolli MS1 oder MS2).

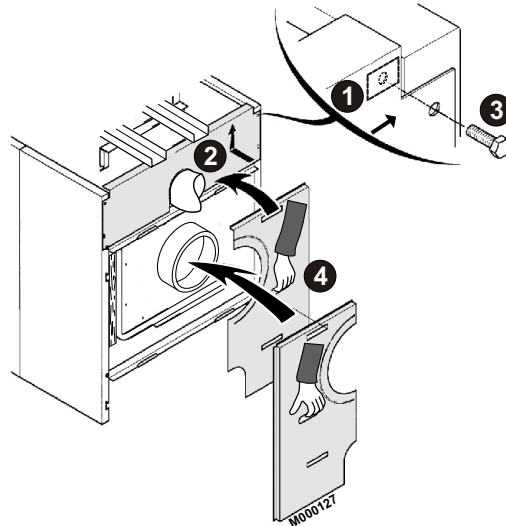
**!** Wenn die seitlichen Querleisten auf der Rückseite mehr als 10 mm überstehen, wird empfohlen, sie mithilfe einer Metallsäge zu kürzen.

## 68 Kolli MS1 oder MS2



Die 2 hinteren Querleisten (Kolli MS1 oder MS2) hinter den Falz der hinteren Seitenplatten anbringen und jeweils mit 2 Blechschrauben  $\varnothing$  3.94 x 12.7 auf den Seitenplatten fixieren.

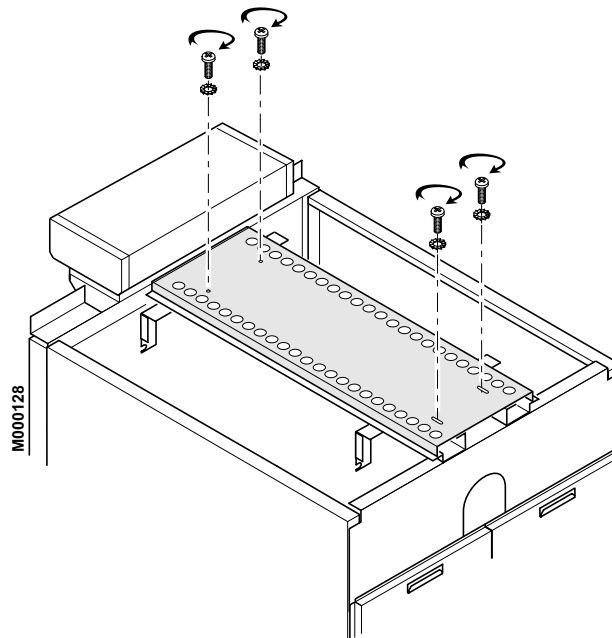
## 69 Kolli MS1 oder MS2



- ▶ Die 2 Klemmmuttern in die Seitenteile einsetzen ❶.
- ▶ Die hintere obere Platte (Kolli MS1 oder MS2) auf die Zapfen setzen und nach oben schieben ❷.
- ▶ Mit 2 Schraube(n) H8 x 16 + Fächerscheiben befestigen ❸.
- ▶ Die 2 hinteren unteren Platten (Kolli MS1 oder MS2) auf die hinteren Querleisten setzen ❹.

## 70 PK 550-9 bis PK 550-17: Kollis FA17 bis FA27

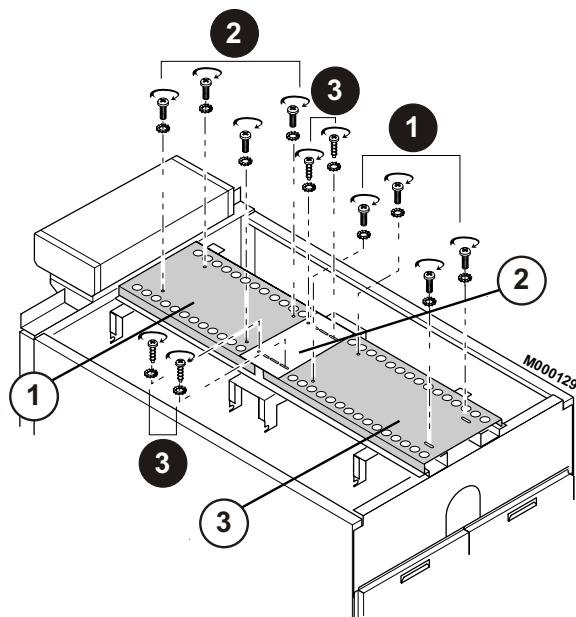
### Montage des Laufstegs



- ▶ Die Laufstege auf die Kabelkanäle aufsetzen (mit den runden Löchern an der Vorderseite des Heizkessels).
- ▶ Mit H8 x 30-Schrauben und Zahnscheiben fixieren.

## 71 PK 550-18 bis PK 550-25

### Montage des Laufstegs



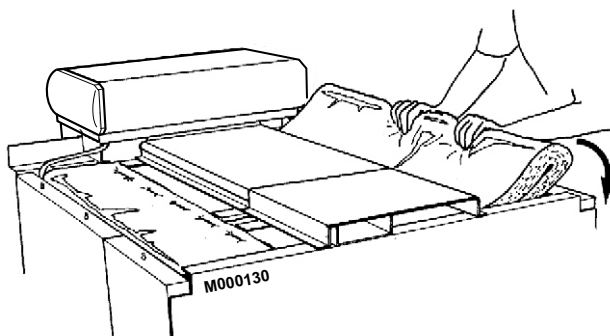
① Kollis FA17 bis FA24

② Kollis MS2

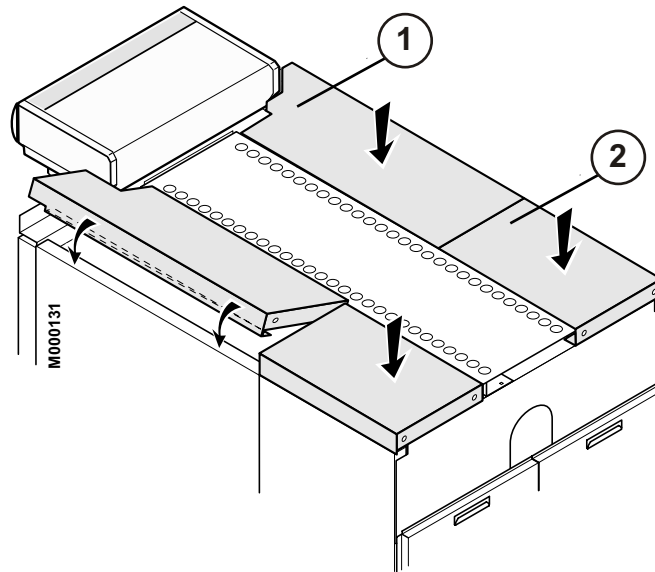
③ Kollis FA16

- ▶ Den hinteren Laufsteg mit einer Länge von 1200 mm aufsetzen ①.
- ▶ Mit 2 H8 x 30-Schrauben und Zahnscheiben fixieren.
- ▶ Den vorderen Laufsteg aufsetzen (runde Löcher an der Vorderseite des Heizkessels) ②.
- ▶ Mit 4 H8 x 30-Schrauben und Zahnscheiben fixieren.
- ▶ Das Ergänzungsblech ③ (runde Löcher an der Vorderseite des Heizkessels) mit 4 Blechschrauben und Zahnscheiben fixieren.

## 72 Kollis FA30 bis FA41



- ▶ Die Isolierungen der Deckel anbringen (Kollis FA30 bis FA41):
  - PK 550-9 bis PK 550-17: 2 Isolierungen.
  - PK 550-18 bis PK 550-25: 4 Isolierungen.



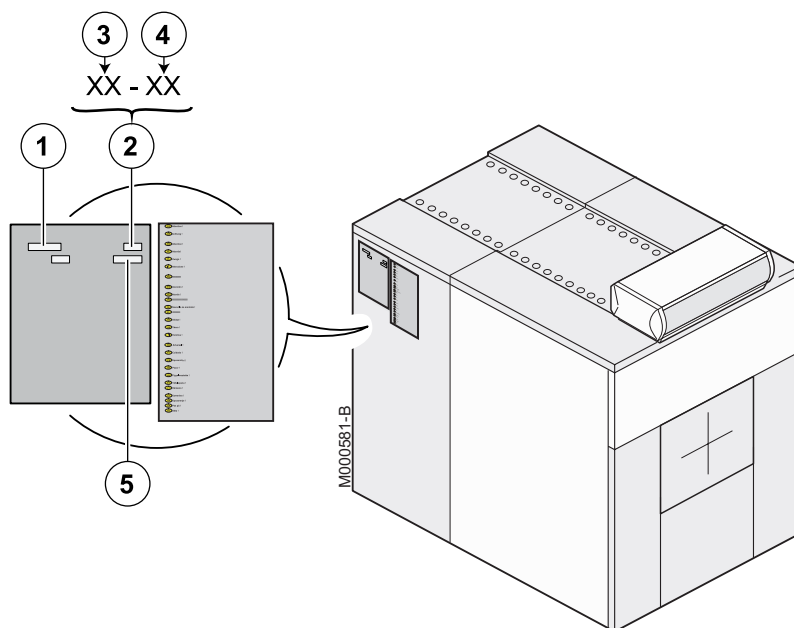
① Kolli MS1 - MS2 - MR3 - MR4 - MR5.

② Kolli FA10 - FA11.

- Die oberen seitlichen Abdeckhauben (Kolli FA10 - FA11, MR3 bis MR5 - siehe Tabelle) von vorne nach hinten aufsetzen. Die Länge entspricht der Länge der Seitenplatten.

Heizkesseltyp	Mittlere und seitliche Abdeckhauben (mm)				
	Vorne	<----->			Hinten
PK 550-9	1050	400			
PK 550-10	940	600			
PK 550-11	1050	600			
PK 550-12	940	400	400		
PK 550-13	1050	400	400		
PK 550-14	800	600	600		
PK 550-15	940	600	600		
PK 550-16	1050	600	600		
PK 550-17	940	600	400	400	
PK 550-18	1050	600	400	400	
PK 550-19	940	600	600	400	
PK 550-20	940	600	600	600	
PK 550-21	1050	600	600	600	
PK 550-22	940	600	600	400	400
PK 550-23	1050	600	600	400	400
PK 550-24	940	600	600	600	400
PK 550-25	1050	600	600	600	400
<b>Abdeckhauben</b>	Länge 400 in Kolli FA10 Länge 600 in Kolli FA11 Länge 800 in Kolli MR3 Länge 940 in Kolli MR4 Länge 1050 in Kolli MR5				

## 74 Typenschild



- ① Heizkesseltyp
- ② Herstellungsdatum
- ③ Baujahr
- ④ Herstellungswoche
- ⑤ Seriennummer des Gerätes

- Das Typenschild gut sichtbar auf die Verkleidung des Heizkessels kleben.





## OERTLI THERMIQUE S.A.S.



FR



**Direction des Ventes France**  
Z.I. de Vieux-Thann  
2, avenue Josué Heilmann • B.P. 50018  
F-68801 Thann Cedex

[www.oertli.fr](http://www.oertli.fr)

**Assistance Technique PRO**

**N° Indigo 0 825 825 636**  
0,15 € TTC / MN

☎ 03 89 37 69 35

✉ [assistance.technique@oertli.fr](mailto:assistance.technique@oertli.fr)

## OERTLI ROHLEDER WÄRMETECHNIK GmbH

DE



Raiffeisenstraße 3  
D-71696 MÖGLINGEN

☎ 07141 24 54 0 (Zentrale)

☎ 07141 24 54 40 (Ersatzteilwesen)

☎ 07141 24 54 88

✉ [info@oertli.de](mailto:info@oertli.de)

[www.oertli.de](http://www.oertli.de)

## REMEHA NV/SA

BE



Koralenhoeve 10  
B-2160 WOMMELGEM

☎ +32 (0)3 230 71 06

☎ +32 (0)3 354 54 30

✉ [info@remeha.be](mailto:info@remeha.be)

[www.remeha.be](http://www.remeha.be)

## WALTER MEIER (Klima Schweiz) AG WALTER MEIER (Climat Suisse) S.A.

CH



Bahnstrasse 24  
CH-8603 SCHWERZENBACH

☎ +41 (0) 44 806 44 24

ServiceLine +41 (0) 800 846 846

☎ +41 (0) 44 806 44 25

✉ [ch.klima@waltermeier.com](mailto:ch.klima@waltermeier.com)

[www.waltermeier.com](http://www.waltermeier.com)

Z.I. de la Veyre, St-Légier  
CH-1800 VEVEY 1

☎ +41 (0) 21 943 02 22

ServiceLine +41 (0) 800 846 846

☎ +41 (0) 21 943 02 33

✉ [ch.climat@waltermeier.com](mailto:ch.climat@waltermeier.com)

[www.waltermeier.com](http://www.waltermeier.com)

© Impressum

Alle technischen Daten im vorliegenden Dokument sowie die Zeichnungen und Schaltpläne verbleiben in unserem alleinigen Eigentum und dürfen ohne vorherige schriftliche Genehmigung nicht reproduziert werden.

Änderungen vorbehalten.

18/03/2016



300020195-001-02

## OERTLI THERMIQUE S.A.S.

Z.I. de Vieux-Thann  
2, avenue Josué Heilmann • B.P. 50018  
F-68801 Thann Cedex